

คำอธิบายการตอบคำถาม
รายงานลักษณะสำคัญขององค์การ

- ส่วนราชการในที่นี้ หมายถึง “ส่วนราชการ” ที่ดำเนินการตามตัวชี้วัดนี้
- การจัดทำลักษณะสำคัญขององค์การ ให้ส่วนราชการพิจารณาบทบาทหน้าที่ ผู้รับบริการหรือการบริหารจัดการควบคุมทุกหน่วยงานที่อยู่ในสังกัดของส่วนราชการ
- การตอบคำถามจะต้องพิจารณาถึงการปฏิบัติงานที่มีความเชื่อมโยงและสอดคล้องกันทั้งองค์การตามเกณฑ์คุณภาพการบริหารจัดการภาครัฐ
- คำถามที่มีเครื่องหมาย (#) เป็นคำถามบังคับที่ส่วนราชการต้องตอบคำถามโดยมีข้อมูลสารสนเทศที่เกี่ยวข้องในเรื่องนั้นๆ จึงจะถือว่าได้ตอบคำถามในข้อนั้นๆ แล้ว
- คำถาม **ไม่มี** เครื่องหมาย (#) เป็นคำถามที่ส่วนราชการต้องตอบคำถาม แต่การตอบคำถามดังกล่าวอาจจะยังไม่มีคุณสมบัติก็ได้ ทั้งนี้ อาจเนื่องจากต้องใช้เวลาในการรวบรวมข้อมูลและสารสนเทศหรือด้วยเหตุผลใดๆ ก็ตาม สำหรับกรณีคำถามใดส่วนราชการยังไม่ได้ดำเนินการให้ส่วนราชการตอบว่า “ยังไม่ได้ดำเนินการ เนื่องจาก...” (ให้ระบุปัญหาหรือสาเหตุที่ยังไม่ได้ดำเนินการ)
- คำถามที่ส่วนราชการมีลักษณะงานไม่เกี่ยวข้องกับเรื่องนั้น ให้ตอบว่า “ส่วนราชการมีลักษณะงานไม่เกี่ยวข้องกับคำถามในข้อนี้”
- การตอบคำถามให้ส่วนราชการอธิบาย **บริบทที่สำคัญขององค์การ** ที่เกี่ยวข้องกับแต่ละคำถาม โดยใช้วิธีการพรรณนาความ ใช้แผนภาพประกอบ หรือใช้ตาราง ตามความเหมาะสมในแต่ละคำถาม

**ลักษณะสำคัญขององค์การสำนักบริหารพื้นที่อนุรักษ์ที่ ๑๓ (แพร่)
ประจำปีงบประมาณ พ.ศ. ๒๕๕๘**

ลักษณะสำคัญขององค์การแสดงให้เห็นภาพรวมของส่วนราชการ บ่งบอกถึงสภาพแวดล้อมด้านการปฏิบัติการของส่วนราชการ ความสัมพันธ์ที่สำคัญภายในและภายนอกส่วนราชการ สภาพแวดล้อมในการปฏิบัติงาน และความท้าทายเชิงยุทธศาสตร์รวมทั้งแนวทางในการปรับปรุงผลการดำเนินการ

ลักษณะสำคัญขององค์การแสดงถึงบริบทเพื่อให้เข้าใจส่วนราชการมากขึ้น และเพื่อชี้แนะและจัดลำดับความสำคัญของข้อมูลสารสนเทศที่ส่วนราชการควรนำเสนอในการอธิบายในหมวด ๑ - ๗ ต่อไป

กรุณาตอบคำถามดังต่อไปนี้

๑. ลักษณะองค์การ

เป็นการกล่าวถึงสภาพแวดล้อมในการปฏิบัติการกิจของส่วนราชการ และความสัมพันธ์ที่สำคัญกับประชาชน ผู้บริการ ส่วนราชการอื่น และประชาชนโดยรวม

ก. ลักษณะพื้นฐานของส่วนราชการ

(๑) พันธกิจหรือหน้าที่ตามกฎหมายของส่วนราชการคืออะไรบ้าง (#)

พันธกิจ (ตามพระราชบัญญัติงบประมาณรายจ่ายประจำปีงบประมาณ พ.ศ. ๒๕๕๘)

กรมอุทยานแห่งชาติ สัตว์ป่า และพันธุ์พืช ได้มอบหมายภารกิจ และกำหนดให้สำนักบริหารพื้นที่อนุรักษ์ที่ ๑๓ (แพร่) มีอำนาจหน้าที่ดังต่อไปนี้

๑. จัดทำแผนบริหารจัดการในเขตพื้นที่อนุรักษ์ให้สอดคล้องกับแผนปฏิบัติการหลักและนโยบายของกรมฯ
๒. ปฏิบัติงานเกี่ยวกับการจัดการทรัพยากรในพื้นที่ป่าไม้และการจัดการพื้นที่ป่าไม้อนุรักษ์ในลักษณะงาน สงวนและคุ้มครองสัตว์ป่า งานอุทยานแห่งชาติ งานอนุรักษ์พื้นที่ต้นน้ำลำธาร งานจัดการไฟป่า งานป้องกันและปราบปรามการบุกรุกทำลายในพื้นที่อนุรักษ์ งานควบคุมตามกฎหมายป่าไม้ และงานตามกฎหมายอื่นที่เกี่ยวข้อง
๓. สนับสนุนการดำเนินงานเกี่ยวกับการศึกษาและวิจัย เพื่ออนุรักษ์และฟื้นฟูทรัพยากรธรรมชาติ ความหลากหลายทางชีวภาพ การท่องเที่ยวเชิงอนุรักษ์ และงานด้านกิจกรรมชุมชนในพื้นที่อนุรักษ์
๔. ปฏิบัติงานร่วมกับหรือสนับสนุนการปฏิบัติงานของหน่วยงานอื่นที่เกี่ยวข้องหรือที่ได้รับมอบหมาย

โดยสามารถสรุปพันธกิจ ตามพระราชบัญญัติงบประมาณรายจ่ายประจำปีงบประมาณ พ.ศ. ๒๕๕๘ ของ กรมอุทยานแห่งชาติ สัตว์ป่า และพันธุ์พืช

พันธกิจกรมอุทยานแห่งชาติ สัตว์ป่า และพันธุ์พืช

๑. อนุรักษ์ คุ้มครอง และฟื้นฟูทรัพยากรป่าไม้และสัตว์ป่า
๒. วิจัย พัฒนาและให้บริการด้านวิชาการ
๓. บริหารจัดการทรัพยากรป่าไม้และสัตว์ป่า โดยกระบวนการมีส่วนร่วม บนพื้นฐานเทคโนโลยีที่เหมาะสม
๔. ส่งเสริมการใช้ประโยชน์จากทรัพยากรธรรมชาติอย่างสมดุลและยั่งยืน

หน้าที่ตามกฎหมาย ตามกฎกระทรวงแบ่งส่วนราชการกรมอุทยานแห่งชาติ สัตว์ป่า และพันธุ์พืช

กระทรวงทรัพยากรธรรมชาติและสิ่งแวดล้อม พ.ศ. ๒๕๔๘ ได้แก่

- ๑) อนุรักษ์ คุ้มครอง ดูแล รักษาทรัพยากรป่าไม้และสัตว์ป่าให้มีสมดุลตามธรรมชาติ และให้มีการใช้ทรัพยากรธรรมชาติอย่างยั่งยืนที่เกิดประโยชน์สูงสุดทางด้านเศรษฐกิจและสังคม

- ๒) พื้นฟู แก้ไข ความเสื่อมโทรมของทรัพยากรธรรมชาติ และระบบนิเวศในพื้นที่ป่าไม้
- ๓) ควบคุม กำกับดูแล ป้องกันการบุกรุก การทำลายป่า และการกระทำผิดกฎหมายว่าด้วยป่าไม้ กฎหมายว่าด้วยป่าสงวนแห่งชาติ กฎหมายว่าด้วยอุทยานแห่งชาติ กฎหมายว่าด้วยการสงวนและคุ้มครองสัตว์ป่า และกฎหมายอื่นที่เกี่ยวข้อง
- ๔) ศึกษา วิจัย และพัฒนาวิธีการอนุรักษ์ การบริหารจัดการ และฟื้นฟูทรัพยากรป่าไม้ สัตว์ป่า และความหลากหลายทางชีวภาพ
- ๕) กำหนดมาตรการและมาตรฐานเกี่ยวกับการอนุรักษ์ บริหารจัดการและการใช้ประโยชน์จากทรัพยากรป่าไม้ และสัตว์ป่า
- ๖) บริการข้อมูลสารสนเทศและถ่ายทอดเทคโนโลยีด้านป่าไม้
- ๗) ปฏิบัติการอื่นใดตามที่กฎหมายกำหนดให้เป็นอำนาจหน้าที่ของกรมอุทยานแห่งชาติ สัตว์ป่า และพันธุ์พืช หรือตามที่กระทรวงหรือคณะรัฐมนตรีมอบหมาย

พื้นที่อนุรักษ์ หมายถึง พื้นที่ในความรับผิดชอบของกรมอุทยานแห่งชาติสัตว์ป่า และพันธุ์พืช

(๒) วิสัยทัศน์ เป้าประสงค์หลัก ค่านิยม และวัฒนธรรมของส่วนราชการคืออะไร มีการปรับปรุง/เปลี่ยนแปลง/ทบทวนเมื่อใด

ข้อมูล ณ วันที่ ๑๒ มีนาคม ๒๕๕๘

วิสัยทัศน์สำนักบริหารพื้นที่อนุรักษ์ที่ ๑๓ (แพร่) : มุ่งมั่นบริหาร การอนุรักษ์ทรัพยากรป่าไม้ สัตว์ป่าและพันธุ์พืช โดยมีส่วนร่วมทุกภาคส่วน เพื่อการพัฒนาที่ยั่งยืน

เป้าประสงค์หลัก : (เป้าหมายการให้บริการหน่วยงาน ตามพระราชบัญญัติงบประมาณรายจ่ายประจำปีงบประมาณ พ.ศ. ๒๕๕๘)

๑. เตรียมความพร้อมความร่วมมือการจัดการทรัพยากรธรรมชาติเข้าสู่ประชาคมอาเซียน
๒. อนุรักษ์ คุ้มครองและฟื้นฟูทรัพยากรป่าไม้และสัตว์ป่าอย่างยั่งยืนโดยมีส่วนร่วม
๓. พัฒนาและเพิ่มประสิทธิภาพแหล่งท่องเที่ยวให้มีศักยภาพเพื่อรองรับนักท่องเที่ยวอย่างเหมาะสม
๔. เตรียมพร้อมรองรับการเปลี่ยนแปลงสภาพภูมิอากาศในพื้นที่ป่าอนุรักษ์
๕. ประชาชนในพื้นที่เสี่ยงภัยจากป่าอนุรักษ์ได้รับการแจ้งเตือน
๖. พัฒนาองค์ความรู้ในการบริหารจัดการทรัพยากรป่าไม้และสัตว์ป่า

ค่านิยม:PROTECTหมายถึง คุ้มครองรักษา

P	=	Participation	ทุกภาคส่วนที่ส่วนร่วมในการบริหารจัดการทรัพยากรธรรมชาติและสิ่งแวดล้อม
R	=	Relevance	งานตรงภารกิจ
O	=	Outcome	มุ่งเน้นผลลัพธ์จากการดำเนินงานเป็นหลัก
T	=	Team	ทำงานเป็นทีม
E	=	Efficiency	ทำงานอย่างมีประสิทธิภาพ
C	=	Conservation	อนุรักษ์ทรัพยากรธรรมชาติให้คงความอุดมสมบูรณ์สามารถใช้ประโยชน์อย่างยั่งยืน
T	=	Technology	นำวิทยาการมาใช้ในการปฏิบัติงาน

วัฒนธรรม: มุ่งมั่นทำงานให้สำเร็จ และทำงานเป็นทีม

(๓) ลักษณะโดยรวมของบุคลากรในส่วนราชการเป็นอย่างไร เช่น ระดับการศึกษา อายุ สายงาน ระดับ ตำแหน่ง ข้อกำหนดพิ
 การปฏิบัติงาน เป็นต้น โดยจำแนกตามประเภทของบุคลากร (ข้าราชการ พนักงานราชการ ลูกจ้างประจำ) รวมทั้งกรอบอัตรา
 และอัตรากำลังของส่วนราชการด้วย (ให้ใช้ข้อมูล ณ วันที่ ๓๑ ธันวาคม ๒๕๕๘)

ข้อมูลบุคลากรของสำนักบริหารพื้นที่อนุรักษ์ที่ ๑๓ (แพร่) ณ วันที่ ๒๐ พฤษภาคม ๒๕๕๘ รายละเอียดตามตารางที่ ๑

ตารางที่ ๑ ตำแหน่งข้าราชการสำนักบริหารพื้นที่อนุรักษ์ที่ ๑๓ (แพร่) จำแนกตามสภาพและลักษณะของตำแหน่ง

สำนักบริหารพื้นที่อนุรักษ์ที่ ๑๓ (แพร่) ช่วงระดับตำแหน่ง	ถือครอง	ว่างมีเงิน	รวม
	ตำแหน่ง	ตำแหน่ง	ตำแหน่ง
ส่วนอนุรักษ์และป้องกันทรัพยากร			
เจ้าพนักงานป่าไม้	๔๗	๕	๕๒
นักวิชาการป่าไม้	๑๐	๑	๑๑
ส่วนฟื้นฟูและพัฒนาพื้นที่อนุรักษ์			
เจ้าพนักงานป่าไม้	๓๖	๑	๓๗
นักวิชาการป่าไม้	๑๘	-	๑๘
นายช่างสำรวจ	๔	-	๔
ส่วนอำนวยบริการ			
อำนวยการระดับสูง	-	๑	๑
เจ้าพนักงานธุรการ	๘	-	๘
เจ้าพนักงานการเงินและบัญชี	๓	-	๓
นายช่างไฟฟ้า	๑	-	๑
นักจัดการงานทั่วไป	๓	๑	๔
ส่วนจัดการต้นน้ำ			
เจ้าพนักงานป่าไม้	๒๙	๔	๓๓
นักวิชาการป่าไม้	๒๙	๑	๓๐
นักวิเคราะห์นโยบายและแผน	๑	-	๑
ส่วนอนุรักษ์สัตว์ป่า			
เจ้าพนักงานป่าไม้	๘	-	๘
นักวิชาการป่าไม้	๔	-	๔
นายสัตวแพทย์	๑	-	๑
ส่วนควบคุมและปฏิบัติการไฟป่า			
เจ้าพนักงานป่าไม้	๑๐	๑	๑๑
นักวิชาการป่าไม้	๓	-	๓
ส่วนอุทยานแห่งชาติ			
เจ้าพนักงานป่าไม้	๑๔	๑	๑๕
นักวิชาการป่าไม้	๙	-	๙
กลุ่มงานวิชาการ			
เจ้าพนักงานป่าไม้	๑	๑	๒
นักวิชาการป่าไม้	๗	๒	๙
นิติกร	๑	-	๑
รวม	๒๔๗	๑๙	๒๖๖

อัตรากำลังข้าราชการของสำนักบริหารพื้นที่อนุรักษ์ที่ ๑๓ (แพร่)

ที่	หน่วยงาน	บริหาร		อำนวยการ		วิชาการ					ทั่วไป			รวม
		ส	ต	ส	ต	ทว	ชช	ชพ	ชก	ปก	อว	ชง	ปง	
๑	ส่วนอนุรักษ์และป้องกันทรัพยากร	-	-	-	-	-	-	๒	๖	๕	๗	๔๒	๑	๖๓
๒	ส่วนฟื้นฟูและพัฒนาพื้นที่อนุรักษ์	-	-	-	-	-	-	๒	๘	๘	-	๓๙	๒	๕๙
๓	ส่วนอำนวยการ	-	-	๑	-	-	-	-	๓	๑	-	๙	๓	๑๗
๔	ส่วนจัดการต้นน้ำ	-	-	-	-	-	-	๓	๑๒	๑๑	๕	๓๓	-	๖๔
๕	ส่วนอนุรักษ์สัตว์ป่า	-	-	-	-	-	-	๒	๒	๑	๑	๗	-	๑๓
๖	ส่วนประสานโครงการพระราชดำริและ กิจการพิเศษ	-	-	-	-	-	-	-	-	-	-	-	-	
๗	ส่วนควบคุมและปฏิบัติการไฟป่า	-	-	-	-	-	-	๑	๓	๑	๓	๖	-	๑๔
๘	ส่วนอุทยานแห่งชาติ	-	-	-	-	-	-	๓	๔	๔	-	๑๓	-	๒๔
๙	กลุ่มงานวิชาการ	-	-	-	-	-	-	๔	๔	๒	-	๒	-	๑๒
๑๐	กลุ่มงานกฎหมาย	-	-	-	-	-	-	-	-	-	-	-	-	-
๑๑	กลุ่มยุทธศาสตร์และบูรณาการจังหวัด ในพื้นที่รับผิดชอบ	-	-	-	-	-	-	-	-	-	-	-	-	-
๑๒	ศูนย์เทคโนโลยีสารสนเทศ การสื่อสาร และประชาสัมพันธ์	-	-	-	-	-	-	-	-	-	-	-	-	-
	รวม	-	-	๑	-	-	-	๑๗	๔๒	๓๓	๑๖	๑๕๑	๖	๒๖๖

อัตรากำลังลูกจ้างประจำของสำนักบริหารพื้นที่อนุรักษ์ที่ ๑๓ (แพร่)

ที่	หน่วยงาน	ระดับ														รวม
		ป๑	ป๒	ป๒/หน.	ส๑	ส๒	ส๒/หน.	ส๓	ส๓/หน.	ส๔	ส๔/หน.	ช๑	ช๒	ช๒/หน.	ช๓	
๑	ส่วนอนุรักษ์และป้องกันทรัพยากร	-	-	-	-	๒๐	-	-	-	-	-	-	-	-	-	๒๐
๒	ส่วนฟื้นฟูและพัฒนาพื้นที่อนุรักษ์	-	-	-	-	๔	-	-	-	-	-	-	-	-	-	๔
๓	ส่วนอำนวยการ	-	๔	-	-	๑๐	-	๒	-	-	-	-	๑	-	-	๑๗
๔	ส่วนจัดการต้นน้ำ	-	๑	-	-	๕	-	-	-	-	-	-	-	-	-	๖
๕	ส่วนอนุรักษ์สัตว์ป่า	-	๑	-	-	๓	-	-	-	-	-	-	-	-	-	๔
๖	ส่วนประสานโครงการพระราชดำริ และกิจการพิเศษ	-	-	-	-	๒	-	-	-	-	-	-	-	-	-	๒
๗	ส่วนควบคุมและปฏิบัติการไฟฟ้า	-	-	-	-	๑	-	-	-	-	-	-	-	-	-	๑
๘	ส่วนอุทยานแห่งชาติ	-	๒	-	-	๑๕	-	-	-	-	-	-	๑	-	-	๑๘
๙	กลุ่มงานวิชาการ	-	๑	-	-	๑	-	๑	-	-	-	-	-	-	-	๓
๑๐	กลุ่มงานกฎหมาย	-	-	-	-	๑	-	-	-	-	-	-	-	-	-	๑
๑๑	กลุ่มยุทธศาสตร์และบูรณาการ จังหวัดในพื้นที่รับผิดชอบ	-	-	-	-	-	-	-	-	-	-	-	-	-	-	-
๑๒	ศูนย์เทคโนโลยีสารสนเทศ การสื่อสาร และประชาสัมพันธ์	-	-	-	-	๑	-	-	-	-	-	-	-	-	-	๑
	รวม	-	๙	-	-	๖๓	-	๓	-	-	-	-	๒	-	-	๗๗

อัตรากำลังพนักงานราชการของสำนักบริหารพื้นที่อนุรักษ์ที่ ๑๓ (แพร่)

ที่	หน่วยงาน	ระดับ									รวม
		บริการ	เทคนิค ทป.	บริหาร ทป.	วช. เฉพาะ	ชช. เฉพาะ	ทน. เฉพาะ	ทั่วไป	ประเทศ	สากล	
๑	ส่วนอนุรักษ์และป้องกันทรัพยากร	๑	๙	-	-	-	-	-	-	-	๑๐
๒	ส่วนฟื้นฟูและพัฒนาพื้นที่อนุรักษ์	๔	-	-	-	-	-	-	-	-	๔
๓	ส่วนอำนวยการ	๘	๓	๖	-	-	-	-	-	-	๑๗
๔	ส่วนจัดการต้นน้ำ	๕๓	๒๖	๒๑	-	-	-	-	-	-	๑๐๐
๕	ส่วนอนุรักษ์สัตว์ป่า	๒๐	๖	-	-	-	-	-	-	-	๒๖
๖	ส่วนประสานโครงการพระราชดำริและ กิจการพิเศษ	๓	๔	๔	-	-	-	-	-	-	๑๑
๗	ส่วนควบคุมและปฏิบัติการไฟป่า	๑๒	๕	๑	-	-	-	-	-	-	๑๘
๘	ส่วนอุทยานแห่งชาติ	๒๐๔	๗๗	๑๑	-	-	-	-	-	-	๒๙๒
๙	กลุ่มงานวิชาการ	๒๓	-	๑	-	-	-	-	-	-	๒๔
๑๐	กลุ่มงานกฎหมาย	-	-	๑	-	-	-	-	-	-	๑
๑๑	กลุ่มยุทธศาสตร์และบูรณาการจังหวัด ในพื้นที่รับผิดชอบ	-	-	-	-	-	-	-	-	-	-
๑๒	ศูนย์เทคโนโลยีสารสนเทศ การสื่อสาร และประชาสัมพันธ์	-	-	๑	-	-	-	-	-	-	๑
	รวม	๓๒๘	๑๓๐	๔๖	-	-	-	-	-	-	๕๐๔

ระดับการศึกษาของข้าราชการสำนักบริหารพื้นที่อนุรักษ์ที่ ๑๓ (แพร่)

หน่วยงาน	ต่ำกว่า ป.ตรี	ปริญญาตรี	ปริญญาโท	ปริญญาเอก	รวม
ส่วนอนุรักษ์และป้องกันทรัพยากร	-	๕๑	๑๒	-	๖๓
ส่วนฟื้นฟูและพัฒนาพื้นที่อนุรักษ์	-	๔๗	๑๒	-	๕๙
ส่วนอำนวยการ	๔	๑๓	-	-	๑๗
ส่วนจัดการต้นน้ำ	-	๕๑	๑๒	๑	๖๔
ส่วนอนุรักษ์สัตว์ป่า	-	๑๑	๒	-	๑๓
ส่วนประสานโครงการพระราชดำริและกิจการพิเศษ	-	-	-	-	-
ส่วนควบคุมและปฏิบัติการไฟป่า	-	๑๒	๒	-	๑๔
ส่วนอุทยานแห่งชาติ	-	๒๐	๔	-	๒๔
กลุ่มงานวิชาการ	-	๙	๓	-	๑๒
กลุ่มงานกฎหมาย	-	-	-	-	-
กลุ่มยุทธศาสตร์และบูรณาการจังหวัดในพื้นที่รับผิดชอบ	-	-	-	-	-
ศูนย์เทคโนโลยีสารสนเทศ การสื่อสาร และประชาสัมพันธ์	-	-	-	-	-
รวม	๔	๒๑๔	๔๗	๑	๒๖๖

ระดับการศึกษาของลูกจ้างประจำสำนักบริหารพื้นที่อนุรักษ์ที่ ๑๓ (แพร่)

หน่วยงาน	ต่ำกว่า ป.ตรี	ปริญญาตรี	ปริญญาโท	ปริญญาเอก	รวม
ส่วนอนุรักษ์และป้องกันทรัพยากร	๑๘	๒	-	-	๒๐
ส่วนฟื้นฟูและพัฒนาพื้นที่อนุรักษ์	๒	๒	-	-	๔
ส่วนอำนวยการ	๑๒	๕	-	-	๑๗
ส่วนจัดการต้นน้ำ	๓	๓	-	-	๖
ส่วนอนุรักษ์สัตว์ป่า	๔	-	-	-	๔
ส่วนประสานโครงการพระราชดำริและกิจการพิเศษ	๒	-	-	-	๒
ส่วนควบคุมและปฏิบัติการไฟฟ้า	-	๑	-	-	๑
ส่วนอุทยานแห่งชาติ	๑๔	๔	-	-	๑๘
กลุ่มงานวิชาการ	๒	๑	-	-	๓
กลุ่มงานกฎหมาย	-	๑	-	-	๑
กลุ่มยุทธศาสตร์และบูรณาการจังหวัดในพื้นที่รับผิดชอบ	-	-	-	-	-
ศูนย์เทคโนโลยีสารสนเทศ การสื่อสาร และประชาสัมพันธ์	-	๑	-	-	๑
รวม	๕๗	๒๐	-	-	๗๗

โครงสร้างอายุข้าราชการอายุเฉลี่ย

<=๒๔	๒๕ - ๒๙	๓๐ - ๓๔	๓๕ - ๓๙	๔๐ - ๔๔	๔๕ - ๔๙	๕๐ - ๕๔	>=๕๕	รวม (คน)
-	๑๕	๙	๔๐	๖๕	๓๐	๔๐	๖๗	๒๖๖

โครงสร้างอายุลูกจ้างประจำ

๓๕ - ๓๙	๔๐ - ๔๔	๔๕ - ๔๙	๕๐ - ๕๔	>=๕๕	รวม (คน)
-	๖	๑๕	๓๓	๒๓	๗๗

ข้อกำหนดพิเศษในการปฏิบัติงาน (นักวิชาการป่าไม้ เจ้าพนักงานป่าไม้ และเจ้าพนักงานพิทักษ์ป่า) ซึ่งมีหน้าที่ในการป้องกันการบุกรุกทำลายทรัพยากรป่าไม้และสัตว์ป่า การป้องกันไฟป่า และการให้บริการด้านการท่องเที่ยวและนันทนาการ จะต้องมีความรู้ ทักษะ และสมรรถนะ ดังนี้

๑. การดำรงชีพในป่า
๒. การใช้อาวุธปืนประจำกายในการออกตรวจปราบปราม
๓. การใช้เครื่องมือหาตำแหน่งพิกัดจากดาวเทียม (GPS) และการลาดตระเวนเชิงคุณภาพ
๔. การใช้เครื่องมือวิทยุสื่อสาร
๕. การใช้เครื่องมือในการควบคุมดับไฟป่า
๖. ความรู้ด้านสัตว์ป่า
๗. ความรู้ด้านกฎหมายที่เกี่ยวข้อง
๘. สภาพร่างกายและจิตใจที่แข็งแรง
๙. การให้บริการด้านการท่องเที่ยวและนันทนาการตลอดจนการดูแลความปลอดภัยนักท่องเที่ยว
๑๐. การใช้อุปกรณ์ดำน้ำในอุทยานแห่งชาติทางทะเล

(๔) ส่วนราชการมีเทคโนโลยี อุปกรณ์ และสิ่งอำนวยความสะดวกที่สำคัญอะไรบ้าง รวมทั้งระบบเทคโนโลยีสารสนเทศต่าง ๆ ในการให้บริการและการปฏิบัติงาน(#)

เทคโนโลยี	อุปกรณ์	สิ่งอำนวยความสะดวก
เทคโนโลยีข้อมูล Information Technology - ระบบเครือข่ายคอมพิวเตอร์ - ระบบฐานข้อมูลสารสนเทศป่าไม้ (GIS) - ระบบงานสารบรรณอิเล็กทรอนิกส์ - ระบบฐานข้อมูลบุคลากร - ระบบ/GFMIS (การบริหารงบประมาณและพัสดุ) - ระบบหนังสือเวียนอิเล็กทรอนิกส์ - ระบบการจองที่พักอุทยานแห่งชาติ - ระบบงานเงินเดือนข้าราชการ ลูกจ้างประจำ และสวัสดิการ - ระบบงานเงินเดือน/ค่าจ้าง พนักงานราชการ - ระบบบริหารงานพัสดุ - ระบบเครือข่ายอินเทอร์เน็ต	- เครื่องคอมพิวเตอร์ (PC/Notebook) - เครื่องคอมพิวเตอร์ลูกข่าย (Workstation) - เครื่องโทรศัพท์/โทรสาร - เครื่องวิทยุสื่อสาร - เครื่องปริ้นเตอร์/สแกนเนอร์ - เครื่องเซิร์ฟเวอร์ (Server) - อุปกรณ์เชื่อมต่อระบบเครือข่าย (LAN) - หมวกครุภัณฑ์สำนักงาน - หมวกครุภัณฑ์พาหนะและขนส่ง	- ห้องประชุมสำหรับ VDO Conference - ระบบโทรศัพท์ภายใน - อาคารสำนักงาน - ห้องประชุม - ที่จอดรถ - รถยนต์ราชการ - ศาลาร่มพฤษภ สำหรับการจัดกิจกรรมต่าง ๆ - บ้านพักข้าราชการ - ลานจอดเฮลิคอปเตอร์ - ร้านค้าสวัสดิการ (กำลังดำเนินการ) - อาคารมูมสร้างสรรค์ - ห้องสุขา - ระบบโทรศัพท์ภายใน - เจ้าหน้าที่รักษาความปลอดภัย - ศูนย์ข้อมูลข่าวสาร - ศูนย์วิทยุสื่อสาร
เทคโนโลยีการติดต่อสื่อสาร / ประชาสัมพันธ์ - ระบบงานห้องสมุด - ระบบงานจองที่พักอุทยานแห่งชาติ - ระบบฐานข้อมูลเพื่อการตัดสินใจในการบริหารจัดการอุทยานแห่งชาติ		

เทคโนโลยี	อุปกรณ์	สิ่งอำนวยความสะดวก
<ul style="list-style-type: none">- ระบบงานสารบรรณอิเล็กทรอนิกส์- ระบบงานเงินเดือน / ค่าจ้าง พนักงานราชการ- ระบบบริหารงานคลัง- ระบบบริหารงานพัสดุ- ระบบการติดตามประเมินผล- ระบบเผยแพร่ข้อมูลข่าวสาร- ระบบรับเรื่องร้องเรียนผ่านเว็บไซต์- ระบบบริหารจัดการเรื่องร้องเรียน- ระบบข้อมูลส่วนบุคคล- ระบบการรับเงินกลาง (ใบเสร็จกลาง)- ระบบ GIS- เว็บไซต์สำนักบริหารพื้นที่อนุรักษ์ที่ ๑๓ (แพร่)- ระบบเครือข่าย LAN- ระบบเครือข่าย Internet- ระบบไปรษณีย์อิเล็กทรอนิกส์ (E-Mail)- ระบบวิทยุสื่อสาร- ระบบจ่ายตรงคำรักษาพยาบาล- ระบบ / GFMS / (การบริหารงบประมาณและพัสดุ)- ระบบพัสดุผ่านเครือข่ายอินเทอร์เน็ต		

(๕) ส่วนราชการดำเนินการภายใต้กฎหมาย กฎระเบียบ ข้อบังคับที่สำคัญอะไรบ้าง(#)
(ให้ระบุเฉพาะที่สำคัญเกี่ยวข้องเกี่ยวกับการส่งมอบบริการหลักของส่วนราชการเท่านั้น)

กฎหมายกฎ ระเบียบ ข้อบังคับ	เนื้อหาสาระสำคัญของกฎหมาย กฎ ระเบียบ ข้อบังคับ	ส่วนราชการที่เป็นผู้รักษาการตามกฎหมาย
๑.พระราชบัญญัติอุทยานแห่งชาติ พ.ศ. ๒๕๐๔ พระราชกำหนดแก้ไขเพิ่มเติมพระราชบัญญัติอุทยานแห่งชาติ พ.ศ. ๒๕๐๔ พ.ศ. ๒๕๓๒	เพื่อคุ้มครองรักษาทรัพยากรธรรมชาติที่มีอยู่ เช่น พันธุ์ไม้และของป่าสัตว์ป่า ตลอดจนนกที่หายากและภูเขา ให้คงอยู่ในสภาพธรรมชาติเดิมมิให้ถูกทำลาย หรือเปลี่ยนแปลงไปเพื่ออำนวยความสะดวกทั้งทางตรงและทางอ้อมแก่รัฐและประชาชน	กรมอุทยานแห่งชาติ สัตว์ป่า และพันธุ์พืช
๒.พระราชบัญญัติสงวนและคุ้มครองสัตว์ป่า พ.ศ. ๒๕๓๕ พระราชบัญญัติสงวนและคุ้มครองสัตว์ป่า (ฉบับที่ ๒) พ.ศ. ๒๕๔๖ และพระราชบัญญัติสงวนและคุ้มครองสัตว์ป่า (ฉบับที่ ๓) พ.ศ. ๒๕๕๗	เพื่อสงวนและคุ้มครองพันธุ์สัตว์ป่า และถิ่นที่อยู่อาศัยของสัตว์ป่า เปิดโอกาสให้มีการเพาะพันธุ์และค้าสัตว์ป่าบางชนิดได้ รวมทั้งจะต้องเร่งรัดการขยายพันธุ์สัตว์ป่าและให้การสงวนและคุ้มครองสัตว์ป่าควบคู่กันไป ตลอดจนความตกลงระหว่างประเทศในการที่จะร่วมมือกันเพื่อสงวนและคุ้มครองสัตว์ป่าของท้องถิ่นอันเป็นทรัพยากรที่สำคัญของโลก รวมทั้งการบริหารจัดการซากของสัตว์ป่า ผลิตภัณฑ์จากซากของสัตว์ป่า	กรมอุทยานแห่งชาติ สัตว์ป่า และพันธุ์พืช
๓.พระราชบัญญัติงาช้าง พ.ศ. ๒๕๕๘	เพื่อควบคุมการค้า การนำเข้าส่งออกและการครอบครองงาช้างหรือผลิตภัณฑ์งาช้างบ้าน	กรมอุทยานแห่งชาติ สัตว์ป่า และพันธุ์พืช
๔. พระราชบัญญัติป่าไม้ พุทธศักราช ๒๔๘๔	เพื่อคุ้มครองและบำรุงรักษาป่าไม้อันเป็นทรัพยากรธรรมชาติให้ได้ผลดียิ่งขึ้น	กรมป่าไม้
๕. ระเบียบว่าด้วยการบริหารงบประมาณ พ.ศ. ๒๕๔๘	กำหนดวิธีการจัดสรรงบประมาณรายจ่ายตามพระราชบัญญัติงบประมาณรายจ่ายประจำปี หรือพระราชบัญญัติงบประมาณรายจ่ายเพิ่มเติมรวมถึงการโอนเปลี่ยนแปลงรายการงบประมาณรายจ่าย เพื่อให้ส่วนราชการและรัฐวิสาหกิจใช้จ่ายงบประมาณรายจ่ายได้อย่างรวดเร็วให้เกิดประโยชน์สูงสุดและคุ้มค่า	สำนักงบประมาณ
๖.ระเบียบสำนักนายกรัฐมนตรีว่าด้วยการพัสดุ พ.ศ. ๒๕๓๕ และที่แก้ไขเพิ่มเติม	ดำเนินการจัดหา ควบคุม และจำหน่ายพัสดุตามระเบียบสำนักนายกรัฐมนตรีว่าด้วยการพัสดุ ซึ่งมาจากเงินงบประมาณเงินกู้และเงินช่วยเหลือ	สำนักนายกรัฐมนตรี
๗.ระเบียบสำนักนายกรัฐมนตรี ว่าด้วยการพัสดุ ว่าด้วยวิธีการอิเล็กทรอนิกส์ พ.ศ. ๒๕๔๙	ดำเนินการจัดหาพัสดุตามระเบียบสำนักนายกรัฐมนตรีว่าด้วยการพัสดุ พ.ศ. ๒๕๓๕ และฉบับที่แก้ไขเพิ่มเติมด้วยวิธีการซื้อหรือการจ้างแต่ไม่รวมถึงการจ้างที่ปรึกษา การจ้างออกแบบและควบคุมงาน การซื้อหรือการจ้างโดยวิธีพิเศษและวิธีการอื่นพิเศษที่สามารถทำได้ตามระเบียบอื่นที่มีมูลค่าตั้งแต่ ๒ ล้านบาทขึ้นไป	สำนักนายกรัฐมนตรี

กฎหมายกฎ ระเบียบ ข้อบังคับ	เนื้อหาสาระสำคัญของกฎหมาย กฎ ระเบียบ ข้อบังคับ	ส่วนราชการที่เป็นผู้ รักษาการตามกฎหมาย
๘. ระเบียบกรมป่าไม้ ว่า ด้วยการอนุญาตให้เข้าไป ดำเนินกิจการทำเหมืองแร่ หรือปิโตรเลียม ที่ได้รับ ใบอนุญาต อาชญาบัตร ประทานบัตร หรือ สัมปทาน อยู่ก่อนวันที่ พระราชกฤษฎีกากำหนด อุทยานแห่งชาติใช้บังคับ พ.ศ. ๒๕๓๙	บุคคลใดได้รับใบอนุญาต อาชญาบัตร และประทานบัตร ตาม กฎหมายว่าด้วยปิโตรเลียมอยู่ก่อนวันที่พระราชกฤษฎีกา กำหนดอุทยานแห่งชาติแห่งใดใช้บังคับและมีความประสงค์ จะดำเนินกิจการทำเหมืองแร่หรือปิโตรเลียมในเขตอุทยาน แห่งชาตินั้นต่อไป ให้ยื่นคำขอต่อหัวหน้าอุทยานแห่งชาตินั้น ตามแบบ อ.ช.๕ ท้ายระเบียบนี้ พร้อมด้วยหลักฐานตามที่ระบุ ไว้ในคำขอ ซึ่งเป็นไปตามมาตรา ๓ ของพระราชกำหนดแก้ไข เพิ่มเติมพระราชบัญญัติอุทยานแห่งชาติ พ.ศ. ๒๕๐๔ พ.ศ. ๒๕๓๖	กรมอุทยานแห่งชาติ สัตว์ป่า และพันธุ์พืช
๙. ระเบียบกรมอุทยาน แห่งชาติ สัตว์ป่า และ พันธุ์พืช ว่าด้วยการ อนุญาตให้ผู้ได้รับอนุญาต เก็บรังนกอีแอ่นเข้าไปใน อุทยานแห่งชาติ พ.ศ. ๒๕๔๙	เพื่อให้ได้รับอนุญาตเก็บรังนกอีแอ่นตามพระราชบัญญัติการ รังนกอีแอ่น พ.ศ. ๒๕๔๙ สามารถเข้าไปในอุทยานแห่งชาติ เพื่อเก็บรังนกอีแอ่นโดยชอบด้วยกฎหมายว่าด้วยอุทยาน แห่งชาติ	กรมอุทยานแห่งชาติ สัตว์ป่า และพันธุ์พืช
๑๐. พระราชบัญญัติป่า สงวนแห่งชาติ พ.ศ. ๒๕๐๗ และที่แก้ไข เพิ่มเติม	เพื่อสงวนป่าไม้ไว้เป็นเนื้อที่ประมาณร้อยละ ๔๐ ของเนื้อที่ ประเทศไทยเนื่องจากป่าไม้ที่สงวนคุ้มครองไว้แล้วและที่ยัง มิได้สงวนคุ้มครองได้ถูกบุกรุกและถูกทำลายเป็นจำนวนมาก ซึ่งอาจเป็นต้นเหตุให้เกิดความแห้งแล้งพื้นดินพังทลาย ลำน้ำ ตื้นเขิน หรือเกิดอุทกภัยอันเป็นผลเสียหายแก่การเกษตรและ เศรษฐกิจของประเทศอย่างร้ายแรงว่าด้วยการกำหนดอัตรา ค่าธรรมเนียมในการอนุญาตให้เอกชนเข้าทำประโยชน์ในป่า สงวนแห่งชาติด้านต่าง ๆ และส่งเสริมให้เอกชนมีการปลูกป่า มากขึ้น	กรมป่าไม้
๑๑. พระราชบัญญัติ ส่งเสริมและรักษาคุณภาพ สิ่งแวดล้อม พ.ศ. ๒๕๓๕	๑. เพื่อกำหนดประเภทและขนาดของโครงการที่ต้องการทำ การประเมินผลกระทบสิ่งแวดล้อม (EIA) ๒. กำหนดหลักเกณฑ์ระเบียบปฏิบัติ ๓. คณะกรรมการผู้ชำนาญการพิจารณา EIA ๔. นิติบุคคลผู้มีสิทธิทำ EIA ๕. นำมาตรการ EIA เป็นเงื่อนไขการอนุญาต	สำนักนโยบายและแผน ทรัพยากรธรรมชาติและ สิ่งแวดล้อม
๑๒. พระราชบัญญัติเลื่อย โซยนต์ พ.ศ. ๒๕๔๕	เพื่อควบคุมการมีไว้ในครอบครอง และการนำเข้ามาใน ราชอาณาจักร ซึ่งจะเป็นการเพิ่มมาตรการในการป้องกัน และปราบปรามการบุกรุกตัดไม้ทำลายป่าตามนโยบายของ รัฐบาล และในขณะเดียวกันไม่เป็นอุปสรรคต่อการประกอบ อาชีพที่ต้องใช้เลื่อยโซยนต์โดยสุจริต	กรมป่าไม้

กฎหมายกฎ ระเบียบ ข้อบังคับ	เนื้อหาสาระสำคัญของกฎหมาย กฎ ระเบียบ ข้อบังคับ	ส่วนราชการที่เป็นผู้ รักษาการตามกฎหมาย
๑๓. ประมวลกฎหมาย อาญา	กฎหมายเกี่ยวกับการป่าไม้ เป็นกฎหมายที่มีโทษทางอาญา จึงต้องนำบทบัญญัติประมวลกฎหมายอาญาและประมวล กฎหมายวิธีพิจารณาความอาญามาใช้	หน่วยงานสังกัดกระทรวง ยุติธรรม และสำนักงาน ตำรวจแห่งชาติ
๑๔. ประมวลกฎหมาย แพ่งและพาณิชย์	เมื่อเกิดความเสียหายกับนิติกรรมสัญญาต่าง ๆ จึงต้องมีการ ฟ้องร้องดำเนินคดีกับผู้ที่เกี่ยวข้องในการทำละเมิด	หน่วยสังกัดกระทรวง ยุติธรรม และสำนักงาน ตำรวจแห่งชาติ
๑๕. ประมวลกฎหมายวิธี พิจารณาความอาญา	กฎหมายเกี่ยวกับการป่าไม้ ถือว่าเป็นกฎหมายอาญาชนิดหนึ่ง ฉะนั้นการดำเนินคดีจึงต้องเป็นการดำเนินการตามประมวล กฎหมายวิธีพิจารณาความอาญา	หน่วยงานสังกัดกระทรวง ยุติธรรม และสำนักงาน ตำรวจแห่งชาติ
๑๖. ประมวลกฎหมายวิธี พิจารณาความแพ่ง	การกระทำผิดกฎหมายเกี่ยวกับการป่าไม้ ถือเป็นการกระทำ ละเมิด บางครั้งทำให้เกิดความเสียหายกับรัฐ จึงต้องมีการ ฟ้องเรียกค่าเสียหายจากผู้กระทำผิดหรือผู้มีส่วนเกี่ยวข้อง การกระทำผิด ฉะนั้นการดำเนินคดีจึงต้องดำเนินการตาม ประมวลกฎหมายวิธีพิจารณาความแพ่ง	หน่วยงานสังกัดกระทรวง ยุติธรรม และสำนักงาน ตำรวจแห่งชาติ
๑๗. พระราชบัญญัติว่า ด้วยธุรกรรมทาง อิเล็กทรอนิกส์พ.ศ. ๒๕๕๔	เพื่อรับรองสถานะทางกฎหมายของข้อมูลอิเล็กทรอนิกส์ที่ใช้ ในการทำธุรกรรมหรือสัญญาให้มีผลเช่นเดียวกับการทำ สัญญาตามหลักเกณฑ์ที่กฎหมายปัจจุบัน(ประมวลกฎหมาย แพ่งและพาณิชย์) กำหนดไว้ กล่าวคือ ถ้ามีการทำสัญญา ระหว่างบุคคลที่ใช้ข้อมูลอิเล็กทรอนิกส์หรือลายมือชื่อ อิเล็กทรอนิกส์ตามความหมายของกฎหมายแล้วถือว่าการทำ สัญญานั้นได้ทำตามหลักเกณฑ์ข้างต้นของกฎหมายแพ่งและ พาณิชย์แล้วเป็นผลทำให้สัญญานั้นมีผลสมบูรณ์หรือใช้บังคับ ได้ตามกฎหมาย ทั้งนี้ เป็นไปตามเงื่อนไขที่กฎหมายธุรกรรม ทางอิเล็กทรอนิกส์กำหนด	กระทรวงเทคโนโลยี สารสนเทศและการ สื่อสาร (ICT)
๑๘. พระราชกฤษฎีกา กำหนดหลักเกณฑ์และ วิธีการในการทำธุรกรรม ทางอิเล็กทรอนิกส์ภาครัฐ พ.ศ. ๒๕๕๙	เพื่อต้องการให้การทำธุรกรรมอิเล็กทรอนิกส์ภาครัฐมีผลทาง กฎหมายเพื่อพัฒนาการทำธุรกรรมทางออนไลน์ของภาครัฐให้ อยู่ภายใต้มาตรฐานหรือทิศทางเดียวกัน โดยมีการจัดทำ - แผนนโยบาย/แนวทางปฏิบัติในการรักษาความมั่นคง ปลอดภัยสารสนเทศ - แผนนโยบาย/แนวทางปฏิบัติในการคุ้มครองข้อมูล ส่วนบุคคล	กระทรวงเทคโนโลยี สารสนเทศและการ สื่อสาร (ICT)
๑๙. พระราชบัญญัติว่า ด้วยการกระทำความผิด เกี่ยวกับคอมพิวเตอร์ พ.ศ. ๒๕๕๐	เตรียมความพร้อมรับมือเพื่อป้องกันไม่ให้เกิดการกระทำ ความผิดทางคอมพิวเตอร์และพัฒนาให้การใช้งาน คอมพิวเตอร์ในประเทศไทยเป็นไปในทิศทางที่เหมาะสมเกิด ประโยชน์ และสร้างสรรค์ และกำหนดบทลงโทษสำหรับ ผู้กระทำความผิดเกี่ยวกับคอมพิวเตอร์	กระทรวงเทคโนโลยี สารสนเทศและการ สื่อสาร (ICT)

กฎหมายกฎ ระเบียบ ข้อบังคับ	เนื้อหาสาระสำคัญของกฎหมาย กฎ ระเบียบ ข้อบังคับ	ส่วนราชการที่เป็นผู้ รักษาการตามกฎหมาย
๒๐. พระราชบัญญัติวิธี ปฏิบัติราชการทาง ปกครอง พ.ศ. ๒๕๓๙	เพื่อกำหนดหลักเกณฑ์ และขั้นตอนต่าง ๆ สำหรับการ ดำเนินงานทางปกครองขึ้นเพื่อให้การดำเนินงานเป็นไปโดย ถูกต้องตามกฎหมายมีประสิทธิภาพในการใช้บังคับกฎหมาย ให้สามารถรักษาประโยชน์สาธารณะได้ และอำนวยความสะดวกเป็น ธรรมแก่ประชาชน อีกทั้งยังเป็นการป้องกันการทุจริตและ ประพฤติมิชอบในวงราชการ	สำนักนายกรัฐมนตรี
๒๑. พระราชบัญญัติความ รับผิดทางละเมิดของ เจ้าหน้าที่ พ.ศ. ๒๕๓๙ และระเบียบสำนัก นายกรัฐมนตรีว่าด้วย หลักเกณฑ์การปฏิบัติ เกี่ยวกับความรับผิดทาง ละเมิดของเจ้าหน้าที่ พ.ศ. ๒๕๓๙	เพื่อให้การบริหารงานของรัฐเป็นไปอย่างมีประสิทธิภาพ เจ้าหน้าที่ที่กล้าตัดสินใจในการดำเนินงานต่าง ๆ อันเนื่องจาก การได้ทราบถึงความรับผิดชอบที่จะเกิดแก่ตนจะมี กระบวนการที่เป็นธรรม	กระทรวงการคลัง
๒๒. พระราชบัญญัติข้อมูล ข่าวสารทางราชการ พ.ศ. ๒๕๔๐	เพื่อให้ประชาชนมีโอกาสได้รับข้อมูลข่าวสารเกี่ยวกับการ ดำเนินการต่าง ๆ ของรัฐที่จำเป็น เพื่อที่ประชาชนจะสามารถ แสดงความคิดเห็นและใช้สิทธิทางการเมืองโดยถูกต้องกับ ความเป็นจริงกำหนดให้ประชาชนมีสิทธิได้รับข้อมูลข่าวสาร ของทางราชการ โดยมีข้อยกเว้นอันไม่ต้องเปิดเผยที่แจ้งชัด และจำกัดเฉพาะข้อมูลข่าวสารที่หากเปิดเผยแล้วจะเกิดความ เสียหายต่อประเทศชาติหรือต่อประโยชน์ที่สำคัญของเอกชน	สำนักนายกรัฐมนตรี
๒๓. พระราชบัญญัติจัดตั้ง ศาลปกครองและพิจารณา คดีปกครอง พ.ศ. ๒๕๔๒	เพื่อให้การพิจารณาพิพากษาคดีที่มีข้อพิพาททางกฎหมาย ปกครองระหว่างเอกชนกับหน่วยงานของรัฐ หรือเจ้าหน้าที่ ของรัฐ หรือระหว่างหน่วยงานของรัฐ หรือเจ้าหน้าที่ของรัฐ ด้วยกัน เกี่ยวกับการกระทำหรือการละเว้นการกระทำที่ หน่วยงานของรัฐหรือเจ้าหน้าที่ของรัฐต้องปฏิบัติตาม กฎหมาย หรือเนื่องจากการกระทำหรือการละเว้นการกระทำ ที่หน่วยงานของรัฐหรือเจ้าหน้าที่ของรัฐต้องรับผิดชอบในการ ปฏิบัติตามหน้าที่ตามกฎหมายซึ่งตามอำนาจหน้าที่ของศาล ปกครองเป็นเรื่องที่เกี่ยวข้องกับการออกกฎหรือคำสั่งทาง ปกครอง อันเป็นเรื่องของกฎหมายมหาชน	ศาลปกครอง
๒๔. พระราชบัญญัติการ บริหารราชการจังหวัด ชายแดนภาคใต้ พ.ศ. ๒๕๕๓	เพื่อให้มีหน่วยปฏิบัติงานหลักที่สามารถดำเนินการบูรณาการ ในการพัฒนาและแก้ไขปัญหาในพื้นที่จังหวัดชายแดนภาคใต้ ให้เป็นระบบมีเอกภาพทั้งในเรื่องนโยบาย ยุทธศาสตร์ การ บังคับบัญชา และการปฏิบัติ รวมทั้งการให้ความสำคัญกับ กระบวนการมีส่วนร่วมของภาคประชาชนอันจะส่งผลให้เกิด	

กฎหมายกฎ ระเบียบ ข้อบังคับ	เนื้อหาสาระสำคัญของกฎหมาย กฎ ระเบียบ ข้อบังคับ	ส่วนราชการที่เป็นผู้ รักษาการตามกฎหมาย
	การพัฒนา และแก้ไขปัญหาในจังหวัดชายแดนภาคใต้ได้อย่าง มีประสิทธิภาพ	
๒๕. พระราชบัญญัติการ อำนวยความสะดวกในการ พิจารณาอนุญาตของทาง ราชการ พ.ศ. ๒๕๕๘	เพื่อให้มีกฎหมายกลางที่จะกำหนดขั้นตอนและระยะเวลาใน การพิจารณาอนุญาต และมีการจัดตั้งศูนย์บริการร่วมเพื่อ รับคำร้องและศูนย์รับคำขออนุญาต ณ จุดเดียว เพื่อใช้ข้อมูล ที่ชัดเจนเกี่ยวกับการขออนุญาตซึ่งจะเป็นการอำนวยความสะดวก แก่ประชาชน	
๒๖. กฎกระทรวง ฉบับที่ ๙ (พ.ศ. ๒๕๔๐) กำหนด หลักเกณฑ์ วิธีการ และ เงื่อนไขการจัดตั้ง และ ดำเนินกิจการสวนสัตว์ สาธารณะ	เพื่อหลักเกณฑ์การขอใบอนุญาตให้จัดตั้งและดำเนินกิจการ สวนสัตว์สาธารณะและต่อใบอนุญาตให้จัดตั้งและดำเนิน กิจการสวนสัตว์สาธารณะ	กรมอุทยานแห่งชาติ สัตว์ป่า และพันธุ์พืช
๒๗. กฎกระทรวง กำหนด ชนิดของสัตว์ป่าคุ้มครอง ให้เป็นสัตว์ป่าชนิดที่ เพาะพันธุ์ได้ พ.ศ. ๒๕๔๖	เพื่อกำหนดชนิดของสัตว์ป่าคุ้มครองให้เป็นสัตว์ป่าชนิดที่ เพาะพันธุ์ได้ ดังนี้ ๑. สัตว์ป่าจำพวกสัตว์เลี้ยงลูกด้วยนม ๘ ชนิด ๒. สัตว์ป่าจำพวกนก ๔๒ ชนิด ๓. สัตว์ป่าจำพวกสัตว์เลื้อยคลาน ๗ ชนิด ๔. สัตว์ป่าจำพวกปลา ๓ ชนิด	กรมอุทยานแห่งชาติ สัตว์ป่า และพันธุ์พืช
๒๘. กฎกระทรวง กำหนด แบบและวิธีการ ครอบครองสัตว์ป่า คุ้มครองและซากของสัตว์ ป่าคุ้มครอง การออก ใบอนุญาตให้ครอบครอง สัตว์ป่าคุ้มครองชั่วคราว และการออกใบรับรองการ ครอบครองของสัตว์ป่า คุ้มครอง พ.ศ. ๒๕๕๐	เพื่อกำหนดรูปแบบและการแจ้งครอบครองสัตว์ป่า ตาม มาตรา ๖๑ แห่งพระราชบัญญัติสวนและคุ้มครองสัตว์ป่า พ.ศ. ๒๕๓๕ (แบบ สป. ๑) และสถานที่ยื่นคำขอ โดยใน กรุงเทพมหานคร ให้ยื่นที่สำนักอนุรักษ์สัตว์ป่า กรมอุทยาน แห่งชาติ สัตว์ป่า และพันธุ์พืช ส่วนในท้องที่อื่น นอกเหนือจากกรุงเทพมหานคร ให้ยื่นที่สำนักบริหารพื้นที่ อนุรักษ์ที่ ๑ - ๑๖ และสาขา ที่มีการครอบครองหรือซากของ สัตว์ป่าคุ้มครองนั้น เว้นแต่เป็นการแจ้งครอบครองสัตว์ป่า คุ้มครองหรือซากของสัตว์ป่าคุ้มครองที่เป็นสัตว์น้ำ โดยใน กรุงเทพมหานคร ให้ยื่นที่สำนักจัดการด้านการประมง กรมประมง ส่วนในท้องที่อื่นนอกจากกรุงเทพมหานคร ให้ยื่นที่สำนักงานประมงจังหวัดที่สัตว์น้ำนั้นอยู่	กรมอุทยานแห่งชาติ สัตว์ป่า และพันธุ์พืช
๒๙. กฎกระทรวง กำหนด ค่าธรรมเนียมใบอนุญาต และรับรอง พ.ศ. ๒๕๕๐	เพื่อกำหนดค่าธรรมเนียมใบอนุญาต ดังนี้ ให้เพาะพันธุ์ ให้มีไว้ครอบครองซึ่งสัตว์ป่าคุ้มครองที่ได้มาจาก การเพาะพันธุ์ ให้ค้าสัตว์ป่าคุ้มครอง หรือซากของสัตว์ป่า คุ้มครองที่ได้มาจากการเพาะพันธุ์ ให้นำเข้าหรือส่งออกซึ่ง สัตว์ป่าคุ้มครอง หรือซากของสัตว์ป่าที่ได้รับที่ได้มาจากการ เพาะพันธุ์ ให้นำเข้าหรือส่งออกซึ่งสัตว์ป่าหรือซากของสัตว์ป่า	กรมอุทยานแห่งชาติ สัตว์ป่า และพันธุ์พืช

กฎหมายกฎ ระเบียบ ข้อบังคับ	เนื้อหาสาระสำคัญของกฎหมาย กฎ ระเบียบ ข้อบังคับ	ส่วนราชการที่เป็นผู้ รักษาการตามกฎหมาย
	ที่เป็นสัตว์น้ำ ให้นำผ่านซึ่งสัตว์ป่าสงวนหรือซากของสัตว์ป่า คุ้มครอง นำสัตว์ป่าหรือซากของสัตว์ป่าคุ้มครองเคลื่อนที่เพื่อ การค้า ไบร้รับรองให้นำเข้าส่งออกหรือนำผ่านซึ่งสัตว์ป่าหรือ ซากของสัตว์ป่า ให้จัดตั้งและดำเนินกิจการสวนสัตว์สาธารณะ ไบแทน ไบอนุญาตหรือไบรับรอง ไบต่ออายุ ไบอนุญาตเท่ากับ อัตราค่าธรรมเนียมไบอนุญาตเดิม	
๓๐. กฎกระทรวง กำหนดให้สัตว์ป่าบางชนิด เป็นสัตว์ป่าคุ้มครอง พ.ศ. ๒๕๔๖	เพื่อกำหนดบัญชีสัตว์ป่าคุ้มครอง ประกอบด้วย ๑. สัตว์ป่าจำพวกสัตว์เลี้ยงลูกด้วยนม ๒๐๑ ชนิด ๒. สัตว์ป่าจำพวกนก ๙๕๒ ชนิด ๓. สัตว์ป่าจำพวกสัตว์เลื้อยคลาน ๙๑ ชนิด ๔. สัตว์ป่าจำพวกสะเทินน้ำสะเทินบก ๑๒ ชนิด ๕. สัตว์ป่าไม่มีกระดูกสันหลัง (แมลง) ๒๐ ชนิด ๖. สัตว์ป่าจำพวกปลา ๑๔ ชนิด	กรมอุทยานแห่งชาติ สัตว์ป่า และพันธุ์พืช
๓๑. กฎกระทรวง กำหนด หลักเกณฑ์ วิธีการ และ เงื่อนไขการขอและการ ออกใบอนุญาตในการ เพาะพันธุ์สัตว์ป่าสงวน หรือสัตว์ป่าคุ้มครอง การ ครอบครองและการนำ เคลื่อนที่เพื่อการค้าซึ่งสัตว์ ป่าคุ้มครอง และซากของ สัตว์ป่าคุ้มครอง และ การค้าสัตว์ป่าคุ้มครอง ซากของสัตว์ป่าคุ้มครอง และผลิตภัณฑ์ที่ทำจาก ซากสัตว์ป่าคุ้มครอง พ.ศ. ๒๕๕๑	เพื่อกำหนดหลักเกณฑ์การขอใบอนุญาต ดังนี้ ๑. การเพาะพันธุ์สัตว์ป่าสงวนหรือสัตว์ป่าคุ้มครอง ๒. ใบอนุญาตให้ค้าสัตว์ป่าคุ้มครองที่ได้มาจากการเพาะพันธุ์ ๓. ใบอนุญาตให้นำสัตว์ป่าคุ้มครองเคลื่อนที่เพื่อการค้า ๔. ใบอนุญาตให้มีไว้ในครอบครองซึ่งสัตว์ป่าคุ้มครองที่ได้มา จากการเพาะพันธุ์	กรมอุทยานแห่งชาติ สัตว์ป่า และพันธุ์พืช
๓๒. อนุสัญญาว่าด้วย การค้าระหว่างประเทศซึ่ง ชนิดพันธุ์สัตว์ป่าและ พืชป่าที่ใกล้สูญพันธุ์ (Convention on International Trade in Endangered Species of Wild Fauna and Flora : CITES)	อนุสัญญา CITES กระทำขึ้น ณ กรุงวอชิงตัน เมื่อวันที่ ๓ มีนาคม ปี ๑๙๗๓ (๓ มีนาคม ๒๕๑๖) เพื่อใช้บังคับให้ ประเทศภาคีต้องปฏิบัติตามมาตรการการค้า ซึ่งมีการนำเข้า ส่งออก ส่งกลับ ออกไป และการนำเข้าจากทะเลซึ่งชนิดพันธุ์ สัตว์ป่าและพืชป่า ห้ามการค้าชนิดพันธุ์ที่เป็นการค้าฟัน อนุสัญญา ตลอดจนการลงทะเบียนทางการค้าการรับของกลาง หรือ การส่งคืนไปยังประเทศผู้ส่งออกซึ่งชนิดพันธุ์ที่ฝ่าฝืนอนุสัญญา โดยประเทศไทยเข้าร่วมเป็นภาคีในอนุสัญญาเมื่อวันที่ ๒๑ มกราคม ๒๕๒๖	กรมอุทยานแห่งชาติ สัตว์ป่า และพันธุ์พืช (เฉพาะในส่วนที่เกี่ยวข้อง)

กฎหมายกฎ ระเบียบ ข้อบังคับ	เนื้อหาสาระสำคัญของกฎหมาย กฎ ระเบียบ ข้อบังคับ	ส่วนราชการที่เป็นผู้ รักษาการตามกฎหมาย
๓๓. อนุสัญญาว่าด้วยการ คุ้มครองมรดกโลกทาง วัฒนธรรมและทาง ธรรมชาติ (Convention Concerning the Protection of the World Cultural and Natural Heritage : The World Heritage Convention)	คุณค่าความโดดเด่นเป็นมรดกของมวลมนุษยชาติทั้งใน ปัจจุบันและอนาคตต่อไป สำหรับแหล่งมรดกโลกของประเทศ ไทยที่ได้รับการประกาศเป็นแหล่งมรดกโลก มีจำนวน ๕ แห่ง ประกอบด้วย แหล่งมรดกทางวัฒนธรรม ๓ แห่ง คือ อุทยาน ประวัติศาสตร์สุโขทัย – ศรีสัชนาลัย อุทยานประวัติศาสตร์ พระนครศรีอยุธยา และโบราณคดีบ้านเชียง แหล่งมรดกทาง ธรรมชาติ ๒ แห่ง คือ เขตรักษาพันธุ์สัตว์ป่าทุ่งใหญ่นเรศวร – ห้วยขาแข้ง และพื้นที่กลุ่มป่าดงพญาเย็น – เขาใหญ่	กรมอุทยานแห่งชาติ สัตว์ป่า และพันธุ์พืช (เฉพาะในส่วนที่เกี่ยวข้อง)
๓๔. อนุสัญญาว่าด้วย พื้นที่ชุ่มน้ำ หรืออนุสัญญา แรมซาร์ (The Convention on Wetlands or Ramsar Convention)	เพื่ออนุรักษ์และยับยั้งการสูญหายของพื้นที่ชุ่มน้ำในโลก ซึ่ง ต้องมีการจัดการเพื่อใช้ประโยชน์อย่างชาญฉลาด หลักการ ของอนุสัญญา คือ การดำเนินงานระดับนานาชาติ และความ ร่วมมือระหว่างประเทศในการอนุรักษ์และใช้ประโยชน์พื้นที่ ชุ่มน้ำและทรัพยากรในพื้นที่ชุ่มน้ำอย่างยั่งยืน โดยเฉพาะพื้นที่ ชุ่มน้ำที่มีความสำคัญระหว่างประเทศ และพื้นที่ชุ่มน้ำที่หลาย ประเทศเป็นเจ้าของและใช้ประโยชน์ร่วมกัน ป้องกันและ ยับยั้งการสูญเสียพื้นที่ชุ่มน้ำของโลก โดยส่งเสริมสนับสนุน ให้มีการอนุรักษ์ควบคู่กับการใช้ประโยชน์พื้นที่ชุ่มน้ำ อย่างชาญฉลาด	กรมอุทยานแห่งชาติ สัตว์ป่า และพันธุ์พืช (เฉพาะในส่วนที่เกี่ยวข้อง)
๓๕. อนุสัญญาว่าด้วย ความหลากหลายทาง ชีวภาพ (Convention on Biological Diversity : CBD)	เป็นความตกลงด้านสิ่งแวดล้อมระหว่างประเทศที่มี เจตนารมณ์ให้รัฐบาลทุกประเทศเคร่งครัดต่อการรักษาวินัย สิ่งแวดล้อม หมายถึง มีความต้องการอย่างมากที่จะพัฒนา เศรษฐกิจของประเทศ แต่ก็ต้องไม่ละเลยการอนุรักษ์ ธรรมชาติด้วย มีวัตถุประสงค์ ดังนี้ ๑) เพื่ออนุรักษ์ความหลากหลายทางชีวภาพ ๒) เพื่อใช้ประโยชน์องค์ความหลากหลายทางชีวภาพอย่าง ยั่งยืน ๓) เพื่อแบ่งปันผลประโยชน์จากการใช้ทรัพยากรพันธุกรรม อย่างเท่าเทียมและยุติธรรม	กรมอุทยานแห่งชาติ สัตว์ป่า และพันธุ์พืช (เฉพาะในส่วนที่เกี่ยวข้อง)
๓๖. อนุสัญญา สหประชาชาติว่าด้วยการ เปลี่ยนแปลงสภาพ ภูมิอากาศ (United Nations Framework Convention on Climate Change :	เพื่อรักษาระดับความเข้มข้นของปริมาณก๊าซเรือนกระจก ในชั้นบรรยากาศให้อยู่ในระดับที่ปลอดภัย เพื่อให้ธรรมชาติ สามารถปรับตัวได้ และเพื่อเป็นการประกันว่าจะไม่มี ผลกระทบต่อความมั่นคงทางอาหาร และการพัฒนาเศรษฐกิจ ที่ยั่งยืน	กรมอุทยานแห่งชาติ สัตว์ป่า และพันธุ์พืช (เฉพาะในส่วนที่เกี่ยวข้อง)

กฎหมายกฎ ระเบียบ ข้อบังคับ	เนื้อหาสาระสำคัญของกฎหมาย กฎ ระเบียบ ข้อบังคับ	ส่วนราชการที่เป็นผู้ รักษาการตามกฎหมาย
UNFCCC)		
๓๗. อนุสัญญา สหประชาชาติว่าด้วยการ ต่อต้านการแปรสภาพเป็น ทะเลทราย (United Nations Convention to Combat Desertification : UNCCD)	เพื่อต่อต้านการแปรสภาพเป็นทะเลทรายและการแก้ไข ผลกระทบของความแห้งแล้ง และ/หรือ การแปรสภาพเป็น ทะเลทรายอย่างรุนแรง โดยเฉพาะในทวีปแอฟริกา ด้วยการ ปฏิบัติการที่มีประสิทธิภาพในทุกๆ ระดับที่สนับสนุนโดย ความร่วมมือระหว่างประเทศ ทั้งในลักษณะของการ ประสานงานและการให้ความร่วมมือภายใต้กรอบของ แนวทางการบูรณาการที่สอดคล้องกับแผนปฏิบัติการ ๒๑ (Agend ๒๑)	กรมอุทยานแห่งชาติ สัตว์ป่า และพันธุ์พืช (เฉพาะในส่วนที่เกี่ยวข้อง)

หมายเหตุ : ส่วนราชการที่เป็นผู้รักษาการตามกฎหมาย หมายถึง ส่วนราชการที่เป็นผู้วินิจฉัยหรือตีความ
ในกรณีที่มีปัญหาในการดำเนินการตามกฎหมายนั้น ๆ

ข. ความสัมพันธ์ภายในและภายนอกองค์การ

(๖) โครงสร้างองค์การ และวิธีการจัดการที่แสดงถึงการกำกับดูแลตนเองที่ดีเป็นเช่นใด (#)

วิธีการจัดการที่แสดงถึงการกำกับดูแลตนเองที่ดี ของสำนักบริหารพื้นที่อนุรักษ์ที่ ๑๓ (แพร่) คือ

๑. มีการดำเนินงานตามระบบ PART โดยให้ทุกหน่วยงานในสังกัดติดตั้งเครื่องมือ PART ในการ
จัดทำแผนปฏิบัติงานและแผนการใช้จ่ายเงินงบประมาณ (อส.๒๐๑๑)

๒. มีการจัดทำแผนบริหารความเสี่ยงของส่วนควบคุมและปฏิบัติการไฟป่า สำนักบริหารพื้นที่อนุรักษ์
ที่ ๑๓ (แพร่) ประจำปี พ.ศ. ๒๕๕๘

๓. คำสั่งสำนักบริหารพื้นที่อนุรักษ์ที่ ๑๓ (แพร่ที่ ๗๕๕/๒๕๕๘ เรื่อง แต่งตั้งคณะทำงานจัดทำมาตรฐาน
ความโปร่งใสของสำนักบริหารพื้นที่อนุรักษ์ที่ ๑๓ (แพร่) พ.ศ. ๒๕๕๘ ให้คณะทำงานดำเนินการศึกษาจัดทำมาตรฐาน
ความโปร่งใสของ สบอ.๑๓ (แพร่) ประสานงานกับหน่วยงานภายในสังกัดและหน่วยงานที่เกี่ยวข้อง เพื่อให้การประเมินผล
การจัดสร้างมาตรฐานความโปร่งใสบรรลุวัตถุประสงค์, ดำเนินการประเมินมาตรฐานความโปร่งใสตามแบบฟอร์มที่
กำหนด และหน้าที่อื่นๆ ตามที่ได้รับมอบหมาย

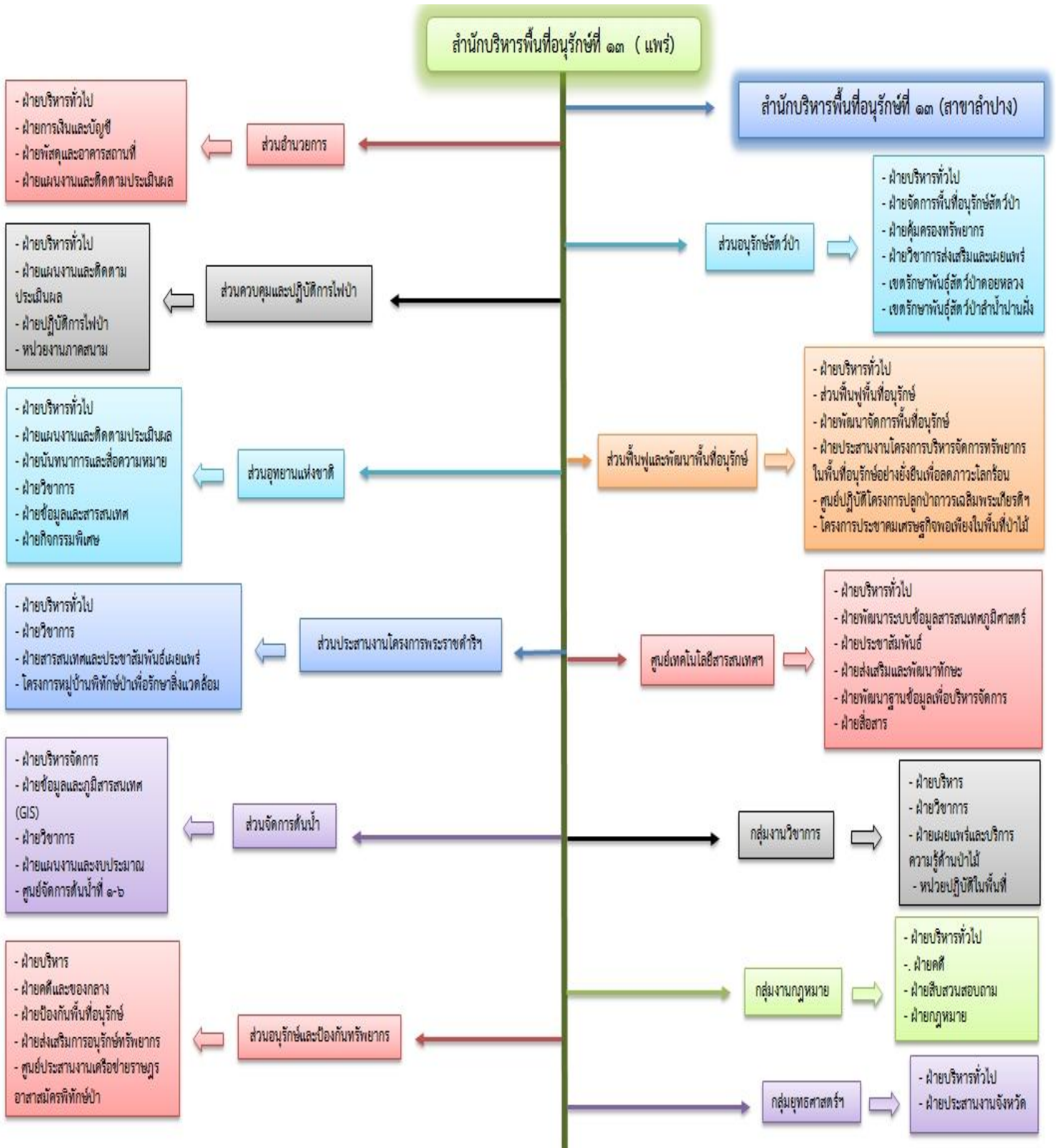
๔. มีการดำเนินกิจกรรมประกาศเจตนารมณ์ถวายปณิธานทำความดีในโครงการปณิธานความดี
ปี่มหามงคล โดยให้ข้าราชการ ลูกจ้างประจำ พนักงานราชการ และบุคลากรในสังกัด สำนักบริหารพื้นที่อนุรักษ์ที่
๑๓ (แพร่) ร่วมกิจกรรมร้องเพลงชาติไทยและเพลงจำขึ้นใจ และร่วมกันทำความสะอาดบริเวณหน่วยงานในวันพุธที่
๒๕ มีนาคม ๒๕๕๘ ตั้งแต่เวลา ๐๗.๐๐ น.เป็นต้นไป ณ สนามหญ้าหน้าเสาธงสำนักบริหารพื้นที่อนุรักษ์ที่ ๑๓ (แพร่)

๕. มีการดำเนินโครงการทำบุญตักบาตรและปลูกต้นไม้เนื่องในวันพีชมงคล สำนักบริหารพื้นที่
อนุรักษ์ที่ ๑๓ (แพร่) ประจำปี พ.ศ. ๒๕๕๘ ในวันอังคารที่ ๑๒ พฤษภาคม ๒๕๕๘ เวลา ๐๗.๐๐ - ๑๐.๓๐ น. ณ
สนามหญ้าหน้าเสาธงสำนักบริหารพื้นที่อนุรักษ์ที่ ๑๓ (แพร่)

๖. มีการดำเนินกิจกรรมภายใต้โครงการส่งเสริมกิจกรรมกีฬาเพื่อมวลชน “แชลเลนจ์เดย์ ”
ของจังหวัดแพร่โดยเชิญชวนข้าราชการ ลูกจ้างประจำ พนักงานราชการ และบุคลากรในสังกัด สำนักบริหารพื้นที่
อนุรักษ์ที่ ๑๓ (แพร่) ร่วมกิจกรรมออกกำลังกาย ในวันพุธที่ ๒๗ พฤษภาคม ๒๕๕๘ ตั้งแต่เวลา ๑๖.๐๐ น.เป็นต้นไป
ณ สนามหญ้าหน้าเสาธงสำนักบริหารพื้นที่อนุรักษ์ที่ ๑๓ (แพร่)

๗. มีการเผยแพร่ข้อมูลข่าวสารผ่านวิทยุกระจายเสียงทุกสัปดาห์ ในวันพุธ เวลา ๙.๐๐ น- ๑๐.๐๐ น.
เดือนละ ๔ ครั้ง

แผนภูมิโครงสร้างการบริหารของสำนักบริหารพื้นที่อนุรักษ์ที่ ๑๓ (แพรว)



(๗) ส่วนราชการหรือองค์กรที่เกี่ยวข้องกันในการให้บริการหรือส่งมอบงานต่อกันและมีหน่วยงานใดบ้างมีบทบาทอย่างไรในการปฏิบัติงานร่วมกัน (#)

- ข้อกำหนดที่สำคัญในการปฏิบัติงานร่วมกันมีอะไรบ้าง
- มีแนวทางและวิธีการสื่อสารระหว่างกันอย่างไร

ส่วนราชการ / องค์กรที่เกี่ยวข้อง	บทบาทหน้าที่ ในการปฏิบัติงานร่วมกัน	ข้อกำหนดที่สำคัญ ในการปฏิบัติงานร่วมกัน	แนวทางและวิธีการ สื่อสารระหว่างกัน
<p>๑. กระทรวง ทรัพยากรธรรมชาติและ สิ่งแวดล้อม</p> <ul style="list-style-type: none"> - สำนักงาน ทรัพยากรธรรมชาติและ สิ่งแวดล้อมจังหวัดแพร่ - สำนักงาน ทรัพยากรธรรมชาติและ สิ่งแวดล้อมจังหวัดน่าน - สำนักงานจัดการทรัพยากรป่า ไม้ที่ ๓ - สำนักงานจัดการทรัพยากรป่า ไม้ที่ ๓ สาขาแพร่ 	<ul style="list-style-type: none"> - ประสานงาน/ แผนงาน/โครงการใน ส่วนที่เกี่ยวข้อง - ประชุมหาแนวทาง ในการแก้ไขปัญหาไฟ ป่าและหมอกควันใน พื้นที่ - รณรงค์ป้องกันไฟป่า ให้กับกลุ่มเป้าหมายใน พื้นที่ - สนธิกำลังในการ ปฏิบัติงานดับไฟป่า - ร่วมกับหน่วยงานใน พื้นที่ในการป้องกัน และปราบปรามการ บุกรุกตัดไม้ทำลายป่า 	<ul style="list-style-type: none"> - ร่วมกันกำหนด แผนงาน/โครงการในส่วน ที่เกี่ยวข้อง - ประสานงานในฐานะ ตัวแทนกระทรวง ทรัพยากรธรรมชาติและ สิ่งแวดล้อม - ตามกรอบอำนาจหน้าที่ กฎหมายของแต่ละ หน่วยงาน - ประสานความร่วมมือ ในการปฏิบัติงานแก้ไข ปัญหาไฟป่าและหมอก ควัน - ประชาสัมพันธ์ราษฎร ในพื้นที่ 	<ul style="list-style-type: none"> - ประชุมร่วมกันทุกเดือน - สื่อประชาสัมพันธ์ต่างๆ - ทางระบบโทรคมนาคม ทุกช่องทาง - การประชุมร่วมกัน - ระบบโทรศัพท์/ โทรสาร/วิทยุสื่อสาร - การประสานงาน ติดต่อกันในพื้นที่ - สนธิกำลังร่วมกัน
<p>๒. สำนักงานตำรวจ แห่งชาติ</p> <ul style="list-style-type: none"> - สถานีตำรวจภูธรในพื้นที่ 	<ul style="list-style-type: none"> - ประชุมหาแนวทาง ในการแก้ไขปัญหาไฟ ป่าและหมอกควันใน พื้นที่ - รณรงค์ป้องกันไฟป่า ให้กับกลุ่มเป้าหมาย ในพื้นที่ 	<ul style="list-style-type: none"> - ตามกรอบอำนาจหน้าที่ กฎหมายของแต่ละ หน่วยงาน - ประสานความร่วมมือ ในการปฏิบัติงานแก้ไข ปัญหาไฟป่าและ หมอกควัน 	<ul style="list-style-type: none"> - สื่อประชาสัมพันธ์ต่างๆ - ทางระบบโทรคมนาคม ทุกช่องทาง - การประชุมร่วมกัน - ระบบโทรศัพท์/ โทรสาร/วิทยุสื่อสาร - การประสานงาน ติดต่อกันในพื้นที่

ส่วนราชการ / องค์กรที่เกี่ยวข้อง	บทบาทหน้าที่ ในการปฏิบัติร่วมกัน	ข้อกำหนดที่สำคัญ ในการปฏิบัติงานร่วมกัน	แนวทางและวิธีการ สื่อสารระหว่างกัน
	<ul style="list-style-type: none"> - สนธิกำลังในการ ปฏิบัติงานดับไฟป่า - ให้การสนับสนุน ช่วยเหลือนักท่องเที่ยว ในอุทยานแห่งชาติและ วนอุทยานช่วงเทศกาล กรณีมีผู้ประสบ อุบัติเหตุ 	<ul style="list-style-type: none"> - ปฏิบัติงานร่วมกันช่วง เทศกาลท่องเที่ยว โดย อุทยานแห่งชาติจัดตั้ง ศูนย์บริการช่วยเหลือ นักท่องเที่ยวช่วงเทศกาล 	<ul style="list-style-type: none"> - ผ่านหนังสือราชการ - การประชุมร่วมกัน เป็นครั้งคราว - ประสานงานติดต่อกัน ในพื้นที่ของหน่วยงาน ภาคสนาม
<p>๓. กระทรวงกลาโหม</p> <ul style="list-style-type: none"> - จังหวัดทหารบกน่าน - ค่ายสุริยพงษ์ - กองอำนวยการการรักษา ความมั่นคงภายใน ราชาอาณาจักร - กองทัพภาคที่ ๓ 	<ul style="list-style-type: none"> - ประสานงานและ ประชาสัมพันธ์ธรมรงค์ ป้องกันไฟป่า - ประชุมหาแนวทาง ในการแก้ไขปัญหาไฟ ป่าและหมอกควันใน พื้นที่ - ธรมรงค์ป้องกันไฟป่า ให้กับกลุ่มเป้าหมายใน พื้นที่ - สนธิกำลังในการ ปฏิบัติงานดับไฟป่า 	<ul style="list-style-type: none"> - ร่วมกันลงพื้นที่ ภาคสนามและ ประสานงานชุมชน - ตามกรอบอำนาจหน้าที่ กฎหมายของแต่ละ หน่วยงาน - ประสานความร่วมมือ ในการปฏิบัติงานแก้ไข ปัญหาไฟป่าและหมอก ควัน 	<ul style="list-style-type: none"> - ประชุมร่วมกันเป็น ครั้งคราว - สื่อประชาสัมพันธ์ต่างๆ - ทางระบบโทรคมนาคม ทุกช่องทาง - การประชุมร่วมกัน - ระบบโทรศัพท์/ โทรสาร/วิทยุสื่อสาร - การประสานงาน ติดต่อกันในพื้นที่
<p>๔. กระทรวงมหาดไทย</p> <ul style="list-style-type: none"> - สำนักงานจังหวัดแพร่ - สำนักงานจังหวัดน่าน - องค์กรปกครอง ส่วนท้องถิ่น - เทศบาล 	<ul style="list-style-type: none"> - ได้รับการแต่งตั้งเป็น คณะอนุกรรมการ ป้องกันและ ปราบปรามการตัดไม้ ทำลายป่าระดับจังหวัด - ประชุมหาแนวทาง ในการแก้ไขปัญหาไฟ ป่าและหมอกควันใน พื้นที่ - ธรมรงค์ป้องกันไฟป่า ให้กับกลุ่มเป้าหมายใน พื้นที่ - สนธิกำลังในการ ปฏิบัติงานดับไฟป่า 	<ul style="list-style-type: none"> - ร่วมกันวางแผนและ กำหนดแนวทางการ ป้องกันและปราบปราม การบุกรุกตัดไม้ทำลายป่า - ตามกรอบอำนาจหน้าที่ กฎหมายของแต่ละ หน่วยงาน - ประสานความร่วมมือ ในการปฏิบัติงานแก้ไข ปัญหาไฟป่าและหมอก ควัน 	<ul style="list-style-type: none"> - ประชุมร่วมกันทุกเดือน - สื่อประชาสัมพันธ์ต่างๆ - ทางระบบโทรคมนาคม ทุกช่องทาง - การประชุมร่วมกัน - ระบบโทรศัพท์/ โทรสาร/วิทยุสื่อสาร - การประสานงาน ติดต่อกันในพื้นที่

ส่วนราชการ / องค์กรที่เกี่ยวข้อง	บทบาทหน้าที่ ในการปฏิบัติร่วมกัน	ข้อกำหนดที่สำคัญ ในการปฏิบัติงานร่วมกัน	แนวทางและวิธีการ สื่อสารระหว่างกัน
<ul style="list-style-type: none"> - องค์กรบริหารส่วนตำบล - ที่ว่าการอำเภอ 	<ul style="list-style-type: none"> - ประสานงานและประชาสัมพันธ์รณรงค์ป้องกันไฟป่า/การอนุรักษ์ป่า 	<ul style="list-style-type: none"> - ร่วมกันลงพื้นที่ภาคสนามและประสานงานชุมชน 	<ul style="list-style-type: none"> - ประชุมร่วมกันเป็นครั้งคราว
	<ul style="list-style-type: none"> - ร่วมเป็นคณะกรรมการที่ปรึกษา อุทยานแห่งชาติ (Protected Area Committee : PAC) 	<ul style="list-style-type: none"> - ร่วมแสดงความคิดเห็นให้ข้อเสนอแนะในวางแผนการดำเนินงาน เพื่อการบริหารจัดการอุทยานแห่งชาติ - ร่วมติดตามประเมินผลในการบริหารจัดการอุทยานแห่งชาติ 	<ul style="list-style-type: none"> - ประชุมร่วมกันอย่างน้อยปีละ ๒ ครั้ง
<p>๕. กระทรวงสาธารณสุข</p> <ul style="list-style-type: none"> - โรงพยาบาล 	<ul style="list-style-type: none"> - ให้การสนับสนุนช่วยเหลือปฐมพยาบาลและดูแลนักท่องเที่ยวที่ได้รับบาดเจ็บ หรือประสบอุบัติเหตุในอุทยานแห่งชาติและวนอุทยาน 	<ul style="list-style-type: none"> - ปฏิบัติงานร่วมกันช่วงเทศกาลท่องเที่ยว โดยอุทยานแห่งชาติจัดตั้งศูนย์บริการช่วยเหลือนักท่องเที่ยวช่วงเทศกาล 	<ul style="list-style-type: none"> - ผ่านหนังสือราชการ - การประชุมร่วมกันเป็นครั้งคราว - ประสานงานติดต่อกันในพื้นที่ของหน่วยงานภาคสนาม
<p>๖. กระทรวงการท่องเที่ยวและกีฬา</p> <ul style="list-style-type: none"> - การท่องเที่ยวแห่งประเทศไทย สำนักงานแพร่ (แพร่ น่าน อุตรดิตถ์) <ul style="list-style-type: none"> - สำนักงานการท่องเที่ยวและกีฬาจังหวัดแพร่และจังหวัดน่าน 	<ul style="list-style-type: none"> - ให้ความร่วมมือด้านการประชาสัมพันธ์สถานที่ท่องเที่ยวและจัดกิจกรรมเพื่อส่งเสริมการท่องเที่ยวในอุทยานแห่งชาติและวนอุทยานในสังกัดสำนักบริหารพื้นที่อนุรักษ์ที่ ๑๓ (แพร่) - ให้การสนับสนุนงบประมาณเพื่อการปรับปรุงและพัฒนาแหล่งท่องเที่ยวในอุทยานและวนอุทยาน 	<ul style="list-style-type: none"> - ตามกฎหมาย ระเบียบข้อบังคับของแต่ละหน่วยงาน 	<ul style="list-style-type: none"> - ผ่านหนังสือราชการ - การประชุมร่วมกัน - ระบบโทรศัพท์/โทรสาร/วิทยุสื่อสาร - การประสานงานติดต่อกันในพื้นที่ของหน่วยงานภาคสนาม

ส่วนราชการ / องค์กรที่เกี่ยวข้อง	บทบาทหน้าที่ ในการปฏิบัติร่วมกัน	ข้อกำหนดที่สำคัญ ในการปฏิบัติงานร่วมกัน	แนวทางและวิธีการ สื่อสารระหว่างกัน
	- ให้ความร่วมมือในการประชาสัมพันธ์ สถานที่ท่องเที่ยวของ อุทยานแห่งชาติ และ วนอุทยาน		
๗. ภาคเอกชนที่ทำ CSR - ปตท, การไฟฟ้า, การประปา	- พื้นฟูพื้นที่ป่าและ ทรัพยากรสัตว์ป่า	- ปฏิบัติงานภายใต้ อำนาจหน้าที่ตาม กฎหมายที่หน่วยงานเป็น ผู้บังคับบัญชาใช้กฎหมาย นั้นๆ	- หนังสือราชการ - ประชุมร่วมกัน - ประสานงานทาง โทรศัพท์/โทรสาร - ตรวจสอบร่วมกัน
๘. กระทรวงศึกษาธิการ - โรงเรียน สถาบัน การศึกษาในพื้นที่	- การประชาสัมพันธ์ เผยแพร่ความรู้ด้าน การอนุรักษ์ ทรัพยากรธรรมชาติ และสิ่งแวดล้อม	ประสาน ความร่วมมือใน การปฏิบัติราชการ	ผ่านหนังสือราชการ - การประชุมร่วมกัน - ระบบโทรศัพท์/ โทรสาร/วิทยุสื่อสาร - การประสานงาน ติดต่อกันในพื้นที่ของ หน่วยงานภาคสนาม

(๘) กลุ่มผู้รับบริการและผู้มีส่วนได้ส่วนเสียหลัก ของส่วนราชการคือใครบ้าง (#)

- กลุ่มผู้รับบริการและผู้มีส่วนได้เสียเหล่านี้มีความต้องการและความคาดหวังที่สำคัญอะไรบ้าง (#)
- มีแนวทางและวิธีการอย่างไรในการให้บริการแก่ผู้รับบริการ (#)
- แนวทางและวิธีการสื่อสารระหว่างกันคืออะไร (#)

กระบวนการหลักของสำนักบริหารพื้นที่อนุรักษ์ที่ ๑๓ (แพร่) มี ๔ กระบวนการ คือ

๑. กระบวนการอนุรักษ์ คุ้มครอง และฟื้นฟูทรัพยากรป่าไม้และสัตว์ป่า
๒. กระบวนการงานวิจัย พัฒนาและให้บริการด้านวิชาการ
๓. กระบวนการบริหารจัดการทรัพยากรป่าไม้ และสัตว์ป่า โดยกระบวนการมีส่วนร่วมบนพื้นฐานเทคโนโลยี ที่เหมาะสม
๔. กระบวนการส่งเสริมการใช้ประโยชน์ทรัพยากรธรรมชาติอย่างสมดุลและยั่งยืน

กลุ่มผู้รับบริการ/ ผู้มีส่วนได้ส่วนเสีย	บริการที่ให้	ความต้องการ/ความ คาดหวัง	แนวทางและวิธีการสื่อสารระหว่างกัน
(๑) กระบวนการอนุรักษ์ คุ้มครอง และฟื้นฟูทรัพยากรป่าไม้และสัตว์ป่า			
<p>ส่วนควบคุมและ ปฏิบัติการไฟป่า</p> <p>๑. ชุมชนในพื้นที่ จังหวัดแพร่และ จังหวัดน่าน ที่ได้รับ ผลกระทบจากไฟป่า และหมอกควัน</p> <p>ส่วนประสานโครงการ พระราชดำริ</p> <p>๑. หน่วยงานภาครัฐ ๒. องค์กรภาคเอกชน ๓. ประชาชน/ชุมชน ในพื้นที่โครงการอัน เนื่องมาจาก พระราชดำริ ๔. องค์กรปกครอง ส่วนท้องถิ่น</p>	<p>- ธรรมชาติป้องกันมิให้เกิด ไฟป่าและหมอกควันใน พื้นที่</p> <p>- ปฏิบัติงานดับไฟป่า ในพื้นที่</p> <p>- สนับสนุนพันธุ์ไม้และ กล้าไม้ให้กับทุกภาคส่วน</p>	<p>- ลดปัญหาไฟป่าและ หมอกควันในพื้นที่ให้ ได้ร้อยละ ๑๐ ของปีที่ ผ่านมา โดยใช้ค่า PM๑๐ และจำนวน Hotspot เป็นตัวชี้วัด</p> <p>- ทุกภาคส่วนนำพันธุ์ ไม้และกล้าไม้ไปปลูก ในพื้นที่ต่าง ๆ ของ ตนเองเพื่อเพิ่มพื้นที่ สีเขียว</p>	<p>๑. สื่อประชาสัมพันธ์ต่างๆ ๒. ทางระบบโทรคมนาคมทุกช่องทาง ๓. การประชุมร่วมกัน ๔. ระบบโทรศัพท์/โทรสาร/วิทยุ สื่อสาร ๕. การประสานงานติดต่อกันในพื้นที่</p> <p>๑. หนังสือราชการ ๒. สื่อประชาสัมพันธ์ต่าง ๆ ๓. ติดต่อประสานงานด้วยตนเอง</p>
(๒) กระบวนการวิจัย พัฒนาและให้บริการด้านวิชาการ			
<p>๑. หน่วยงานภาครัฐ ๒. ภาคเอกชน</p> <p>- ผู้ประกอบการ เกี่ยวกับพันธุ์พืชและ สัตว์ป่า</p> <p>- ผู้ขอรับบริการข้อมูล ข่าวสาร</p> <p>- นักวิจัย</p> <p>- สถาบันการศึกษา</p>	<p>๑. ให้ข้อมูลทางวิชาการ และแนะนำการ ตรวจสอบชนิดพันธุ์พืช สัตว์ป่า และแมลง</p> <p>๒. อำนวยความสะดวก ในการเข้าไปศึกษาหรือ วิจัยในพื้นที่ป่าอนุรักษ์</p> <p>๓. ร่วมดำเนินการศึกษา หรือวิจัยในพื้นที่ป่า อนุรักษ์</p> <p>๔. เป็นแหล่งศึกษา ธรรมชาติ</p> <p>๕. บริการข้อมูลวิชาการ และข้อมูลสารสนเทศ</p>	<p>๑. อำนวยความสะดวก รวดเร็ว</p> <p>๒. ผลการตรวจสอบ วิเคราะห์ มีความถูกต้อง เชื่อถือได้</p>	<p>๑. ดูรายละเอียด ขั้นตอน/วิธีการได้ ทางเว็บไซต์ของกรมอุทยานแห่งชาติ สัตว์ป่า และพันธุ์พืช และสำนักบริหาร พื้นที่อนุรักษ์ที่ ๑๓ (แพร่)</p> <p>๒. หนังสือราชการ</p> <p>๓. สื่อประชาสัมพันธ์ต่างๆ</p>

กลุ่มผู้รับบริการ/ ผู้มีส่วนได้ส่วนเสีย	บริการที่ให้	ความต้องการ/ความ คาดหวัง	แนวทางและวิธีการสื่อสารระหว่างกัน
<p>ส่วนประสานโครงการ พระราชดำริฯ</p> <p>๑. สถาบันการศึกษา ๒. ประชาชนทั่วไป ๓. องค์กรปกครอง ส่วนท้องถิ่น</p>	<p>- วิทยากรบรรยายให้ ความรู้ด้านการอนุรักษ์ ทรัพยากรป่าไม้ในพื้นที่ โครงการอันเนื่องมาจาก พระราชดำริ - เผยแพร่ข้อมูลข่าวสาร เกี่ยวกับการอนุรักษ์ ทรัพยากรธรรมชาติ</p>	<p>- ประชาชน ชุมชนมี ความรู้ความเข้าใจ มีจิตสำนึก และ ตระหนักถึง ความสำคัญของ ทรัพยากรป่าไม้</p>	<p>๑. หนังสือราชการ ๒. สื่อประชาชนสัมพันธ์ต่าง ๆ</p>
<p>(๓) กระบวนการบริหารจัดการทรัพยากรป่าไม้ และสัตว์ป่า โดยกระบวนการมีส่วนร่วมบนพื้นฐานเทคโนโลยีที่ เหมาะสม</p>			
<p>๑. หน่วยงานภาครัฐ ๒. ภาคเอกชน - ผู้ประกอบการ เกี่ยวกับพันธุ์พืช และ สัตว์ป่า - ผู้ขอรับบริการข้อมูล ข่าวสาร - นักวิจัย - สถาบันการศึกษา</p> <p>ส่วนประสานโครงการ พระราชดำริฯ</p> <p>๑. องค์กรปกครอง ส่วนท้องถิ่น ๒. ประชาชน ชุมชน ในพื้นที่โครงการอัน เนื่องมาจาก พระราชดำริ ๓. องค์กรปกครอง</p>	<p>๑. ให้ข้อมูลทางวิชาการ และแนะนำการ ตรวจสอบชนิดพันธุ์พืช สัตว์ป่า และแมลง ๒. อำนวยความสะดวก ในการเข้าไปศึกษาหรือ วิจัยในพื้นที่ป่าอนุรักษ์ ๓. ร่วมดำเนินการศึกษา หรือวิจัยในพื้นที่ป่า อนุรักษ์ ๔. เป็นแหล่งศึกษา ธรรมชาติ ๕. บริการข้อมูลวิชาการ และข้อมูลสารสนเทศ</p> <p>- สนับสนุนพันธุ์พืช ทางการเกษตร พันธุ์สัตว์ เลี้ยง ให้กับราษฎรใน พื้นที่โครงการอัน เนื่องมาจากพระราชดำริ นำไปเลี้ยงเพื่อสร้าง อาชีพและรายได้</p>	<p>๑. อำนวยความ สะดวกบริการที่ รวดเร็ว ๒. ผลการตรวจสอบ วิเคราะห์ มีความถูก ต้องเชื่อถือได้</p> <p>- ราษฎรในพื้นที่ โครงการอัน เนื่องมาจาก พระราชดำริมีคุณภาพ ชีวิตที่ดีขึ้น เพื่อลดการ ใช้ประโยชน์จากป่า และลดการบุกรุกการ</p>	<p>๑. ดูรายละเอียด ขั้นตอน/วิธีการได้ ทางเว็บไซต์ของกรมอุทยานแห่งชาติ สัตว์ป่า และพันธุ์พืช และสำนักบริหาร พื้นที่อนุรักษ์ที่ ๑๓ (แพร่) ๒. หนังสือราชการ ๓. สื่อประชาสัมพันธ์ต่างๆ</p> <p>๑. ประชาสัมพันธ์ ๒. จัดตั้งและรวมกลุ่มด้านการพัฒนา อาชีพ ๓. ติดต่อประสานงานด้วยตนเอง ๔. ประชุม ฝึกอบรม</p>

กลุ่มผู้รับบริการ/ ผู้มีส่วนได้ส่วนเสีย	บริการที่ให้	ความต้องการ/ความ คาดหวัง	แนวทางและวิธีการสื่อสารระหว่างกัน
<p>ส่วนท้องถิ่น</p> <p>ส่วนประสานโครงการ พระราชดำริฯ</p> <p>๑. ประชาชน ชุมชน ในพื้นที่โครงการอื่น เนื่องมาจาก พระราชดำริ</p>	<ul style="list-style-type: none"> - ส่งเสริมการปลูกป่า ๓ อย่าง ประโยชน์ ๔ อย่าง - ส่งเสริมงานธนาคาร อาหารชุมชน - ส่งเสริมการปลูกป่าไม้ ใช้สอย - รวบรวมและขยายพันธุ์ ไม้ป่าเพื่อสนับสนุน ชุมชน - ส่งเสริมและพัฒนา กลุ่มอาชีพทางด้านป่าไม้ 	<p>ทำลายทรัพยากรป่าไม้</p> <ul style="list-style-type: none"> - ป้องกันการบุกรุก ขยายพื้นที่ทำกินของ ราษฎรในพื้นที่ทำกิน ของราษฎรในพื้นที่ <p>- ประชาชน ชุมชน มีการใช้ประโยชน์จาก ทรัพยากรป่าไม้ได้ อย่างยั่งยืน ตามแนว พระราชดำริ “คนอยู่คู่ กับป่า” โดยจะพึ่งพา กันและกัน</p>	<ul style="list-style-type: none"> ๑. ประชาสัมพันธ์ ๒. ติดต่อประสานงานด้วยตนเอง ๓. ประชุม ฝึกอบรม
(๔) กระบวนการส่งเสริมการใช้ประโยชน์ทรัพยากรธรรมชาติอย่างสมดุลและยั่งยืน			
<p>๑. ชุมชนพื้นที่หน่วย จัดการต้นน้ำ</p>	<ul style="list-style-type: none"> - การส่งเสริมอาชีพภาค นอกเกษตรโดยการนำ ทรัพยากรในท้องถิ่นมา ใช้ประโยชน์อย่างสมดุล และยั่งยืน 	<ul style="list-style-type: none"> - มีอาชีพเพิ่มเพื่อสร้าง เสริมรายได้ใน ครอบครัว 	<ul style="list-style-type: none"> - หนังสือราชการ - โทรศัพท์ - สื่อสิ่งพิมพ์
<p>๒. เยาวชนในพื้นที่ หน่วยจัดการต้นน้ำ</p>	<ul style="list-style-type: none"> - ส่งเสริมการเรียนรู้เรื่อง การอนุรักษ์ระบบนิเวศ ต้นน้ำ และการใช้ ประโยชน์จากน้ำอย่าง ยั่งยืน 	<ul style="list-style-type: none"> - การฝึกอบรมมี คุณภาพเยาวชนได้รับ ความรู้ที่เหมาะสม - การใช้ประโยชน์จาก ทรัพยากรต้นน้ำ และน้ำอย่างยั่งยืน 	<ul style="list-style-type: none"> - หนังสือราชการ - โทรศัพท์ - สื่อสิ่งพิมพ์

๒. ความท้าทายต่อองค์กร

เป็นการตอบคำถาม เพื่ออธิบายถึงสภาพการแข่งขัน ความท้าทายที่สำคัญในเชิงยุทธศาสตร์ และระบบการปรับปรุงผลการดำเนินการของส่วนราชการ

ก. สภาพการแข่งขัน

(๙) - สภาพการแข่งขันทั้งภายในและภายนอกประเทศของส่วนราชการเป็นเช่นใด
(ให้ส่วนราชการตอบตามความเหมาะสมของภารกิจของส่วนราชการ)

- ประเภทการแข่งขัน และจำนวนคู่แข่งในแต่ละประเภทเป็นเช่นใด
- ประเด็นการแข่งขันคืออะไร และผลการดำเนินการปัจจุบันในประเด็นดังกล่าวเมื่อเปรียบเทียบกับคู่แข่งเป็นอย่างไร คำตอบดังตารางที่ ๒

(๑๐) - ปัจจัยสำคัญที่ทำให้ส่วนราชการประสบความสำเร็จเมื่อเปรียบเทียบกับคู่แข่งคืออะไร
คำตอบดังตารางที่ ๒

- ปัจจัยแวดล้อมที่เปลี่ยนไปซึ่งมีผลต่อสภาพการแข่งขันของส่วนราชการคืออะไร
คำตอบดังตารางที่ ๓

ตารางที่ ๒

ประเภทการแข่งขัน	คู่แข่ง	ประเด็นการแข่งขัน	ผลการดำเนินงานในปัจจุบันเมื่อเปรียบเทียบกับคู่แข่ง	ปัจจัยสำคัญที่ทำให้ประสบความสำเร็จ
๑. การแข่งขันภายในประเทศ	สำนักบริหารพื้นที่อนุรักษ์ที่ ๑-๑๒ และ ๑๔-๑๖	ผลการปฏิบัติราชการตามคำรับรองประจำปีงบประมาณ พ.ศ. ๒๕๕๗ สบอ. ๑๓ (แพร่) ได้ค่าคะแนน ๕.๐๐๐	ผลการปฏิบัติราชการตามคำรับรองประจำปีงบประมาณ พ.ศ. ๒๕๕๗ ของสำนักบริหารพื้นที่อนุรักษ์ที่ ๑๓ เปรียบเทียบกับสำนักบริหารพื้นที่อนุรักษ์ที่ ๑-๑๒ และ ๑๔-๑๖ ตามเกณฑ์คะแนน	๑. การมีวิสัยทัศน์, ความคิดสร้างสรรค์ และนวัตกรรม ๒. ผู้บริหารให้การสนับสนุน ๓. สมาชิกในองค์กรให้ความช่วยเหลือ
๒. การแข่งขันภายนอกประเทศ	ไม่มี	ไม่มี	ไม่มี	ไม่มี

ตารางที่ ๓

ปัจจัยแวดล้อมแต่ละด้าน	สิ่งที่เปลี่ยนแปลงซึ่งมีผลกระทบต่อสภาพการแข่งขัน
๑. ปัจจัยภายใน	๑. มีการเปลี่ยนแปลงตัวผู้บริหารระดับสูงบ่อย มีผลต่อการขับเคลื่อนมาตรการต่างๆ เพื่อบรรลุตัวชี้วัดตามคำรับรองการปฏิบัติราชการ ทำให้การทำงานไม่ต่อเนื่อง ๒. บุคลากรส่วนใหญ่ยังมีความเข้าใจวัตถุประสงค์และเป้าหมายของการจัดทำคำรับรองการปฏิบัติราชการและการพัฒนาองค์กรน้อยมาก ๓. การถ่ายทอดตัวชี้วัดขององค์กรมีความล่าช้า – ตัวชี้วัดไม่ชัดเจน
๒. ปัจจัยภายนอก	๑. ปัญหาเศรษฐกิจของประเทศ ทำให้คนบวกรุกป่ามากขึ้น ๒. ภัยธรรมชาติ , สภาวะอากาศ , น้ำท่วม , ดินถล่ม , ภัยแล้ง ๓. การเพิ่มขึ้นของประชากร ๔. ปัญหาด้านความมั่นคงทำให้เจ้าหน้าที่เข้าพื้นที่ไม่ได้ ๕. การให้สิทธิราษฎรที่อยู่ในที่ดินของรัฐในป่าอนุรักษ์

(๑๑) ข้อมูลเชิงเปรียบเทียบและข้อมูลเชิงแข่งขันมีแหล่งข้อมูลอยู่ที่ใดบ้าง

(๑๒) ข้อจำกัดในการได้มาซึ่งข้อมูลเชิงเปรียบเทียบ และข้อมูลเชิงแข่งขันมีอะไรบ้าง (ถ้ามี)

คำตอบข้อ ๑๑ และ ๑๒ ดังตารางที่ ๔

ตารางที่ ๔

ประเภทการแข่งขัน	คู่แข่ง	แหล่งข้อมูลเชิงเปรียบเทียบและข้อมูลเชิงแข่งขัน	ข้อจำกัดในการได้มาซึ่งข้อมูล
๑. การแข่งขันภายในประเทศ	สำนักบริหารพื้นที่อนุรักษ์ที่ ๑-๑๒ และ ๑๔-๑๖	- คู่มือตัวชี้วัดขององค์กร - รายงานผลการประเมินการปฏิบัติราชการตามคำรับรองการปฏิบัติราชการของราชการของส่วนราชการ ประจำปีงบประมาณ พ.ศ.๒๕๕๗ ของสำนักบริหารพื้นที่อนุรักษ์ที่ ๑๓ (แพร่) และสำนักบริหารพื้นที่อนุรักษ์ที่ ๑ - ๑๒ และ ๑๔ - ๑๖	ไม่มี
๒. การแข่งขันภายนอกประเทศ	ไม่ได้มีการแข่งขันภายนอกประเทศ	ไม่มีแหล่งข้อมูลเชิงเปรียบเทียบและข้อมูลเชิงแข่งขัน	ไม่มีข้อมูลสนับสนุน

ข. ความท้าทายเชิงยุทธศาสตร์

(๑๓) ความท้าทายเชิงยุทธศาสตร์ของส่วนราชการคืออะไร(#)

ความท้าทายตามพันธกิจ	ความท้าทายด้านปฏิบัติการ	ความท้าทายด้านทรัพยากรบุคคล
- การป้องกันรักษาพื้นที่ป่าอนุรักษ์ไม่ให้ถูกบุกรุกทำลาย การสงวนและคุ้มครองสัตว์ป่า	- การนำเทคนิคการบริหารจัดการสมัยใหม่เข้ามาใช้	- สร้างความเป็นมืออาชีพ (Professional) ให้แก่บุคลากรของสำนักบริหารพื้นที่อนุรักษ์ที่ ๑๓ (แพร่)

ความท้าทายตามพันธกิจ	ความท้าทายด้านปฏิบัติการ	ความท้าทายด้านทรัพยากรบุคคล
<ul style="list-style-type: none"> - เพิ่มปริมาณสัตว์ป่าที่หายากและใกล้สูญพันธุ์ - การสร้างชุมชนให้มีความเข้มแข็งในการป้องกันรักษาทรัพยากรป่าไม้และสัตว์ป่า - การบริการที่มีจิตมุ่งมั่นบริการ - การให้ประชาชนมีส่วนร่วมในการอนุรักษ์ทรัพยากรป่าไม้และสัตว์ป่า - การทำแนวเขตพื้นที่อุทยานแห่งชาติ และเขตรักษาพันธุ์สัตว์ป่าที่ชัดเจนในภูมิประเทศจริง 	<ul style="list-style-type: none"> - การใช้ระบบอิเล็กทรอนิกส์และระบบเทคโนโลยีสารสนเทศสมัยใหม่ในการปฏิบัติงานและให้บริการประชาชน - การลดขั้นตอนการปฏิบัติงาน - การบูรณาการแผนงานกับแผนงบประมาณให้สอดคล้องกัน - การจัดสรรงบประมาณให้เหมาะสมต่อการปฏิบัติงาน - ชุมชนมีศักยภาพในการป้องกันรักษาป่า - ประชาชนมีความรู้ความเข้าใจในการอนุรักษ์ทรัพยากรป่าไม้และสัตว์ป่า - การดำเนินการตามมาตรการทางคืนผืนป่า - การรับแจ้งการครอบครองงาช้างตามพ.ร.บ.งาช้าง พ.ศ. ๒๕๕๘ - แผนปฏิบัติการพื้นที่เป้าหมายและปริมปราบการลักลอบบุกรุกป่า AO (Area of Operation) - การเตรียมความพร้อมเสริมความแข็งแกร่งในการลดการปลดปล่อยก๊าซเรือนกระจกในภาคป่าไม้ (Redd Plus) 	<ul style="list-style-type: none"> - เสริมสร้างกระบวนการเรียนรู้ให้สามารถถ่ายทอด แลกเปลี่ยน และเพิ่มพูนองค์ความรู้อย่างกว้างขวาง - พัฒนาการบริการและประสานงานสู่ความเป็นเลิศ - เสริมสร้างคุณธรรม จริยธรรม ในการทำงานโดยเน้นหลักเศรษฐกิจพอเพียง มีวินัยและพร้อมรับผิดชอบ - บริหารทรัพยากรบุคคล การพัฒนาขีดความสามารถด้านการบริหารทรัพยากรบุคคลของสำนักบริหารพื้นที่อนุรักษ์ที่ ๑๓ (แพร่) โดยดำเนินการตามแผนกลยุทธ์การบริหารทรัพยากรบุคคลที่กำลังดำเนินการ

ค. ระบบการปรับปรุงผลการดำเนินการ

(๑๔) กระบวนการที่สร้างคุณค่าและกระบวนการสนับสนุนของส่วนราชการมีอะไรบ้าง รวมทั้งมีแนวทางและวิธีการอะไรบ้างในการปรับปรุงประสิทธิภาพของส่วนราชการ เพื่อให้เกิดผลการดำเนินการที่ดียิ่งขึ้น (#)

ลำดับที่	ชื่อกระบวนการ	ผู้รับผิดชอบ	แนวทางและวิธีการในการปรับปรุง
กระบวนการสร้างคุณค่า			
๑	โครงการส่งเสริมและพัฒนาการมีส่วนร่วมของชุมชนในพื้นที่ป่าอนุรักษ์	ส่วนจัดการต้นน้ำ	๑. การคัดเลือกหมู่บ้านเข้าร่วมโครงการ สสอ. ควรเลือกเป็นกลุ่มหมู่บ้านในกลุ่มน้ำเดียวกัน (กลุ่มน้ำขนาดเล็ก) เพื่อให้มีการบูรณาการด้านการอนุรักษ์เป็นไปอย่างมีประสิทธิภาพทั้งระบบลุ่มน้ำ

ลำดับ ที่	ชื่อกระบวนการ	ผู้รับผิดชอบ	แนวทางและวิธีการในการปรับปรุง
			<p>๒. จัดตั้งคณะทำงานติดตามความก้าวหน้าผลการดำเนินงาน</p> <p>๓. สนับสนุนให้มีการแลกเปลี่ยนแนวทางดำเนินงาน สสอ. ระหว่างชุมชนเพื่อสร้างแนวร่วมในการอนุรักษ์ป่า / เครือข่ายการอนุรักษ์ป่าไม้</p>
๒	ตรวจสอบชนิดพันธุ์พืช	กลุ่มงานวิชาการ	<p>๑. เก็บตัวอย่างพรรณไม้ตามหลักวิชาการนำส่งสำนักวิจัยการอนุรักษ์ป่าไม้และพันธุ์พืช เพื่อวินิจฉัยตรวจสอบ</p> <p>๒. ถ่ายภาพพรรณไม้ ให้ครบองค์ประกอบของพรรณไม้มากที่สุด ส่งสำนักวิจัยการอนุรักษ์ป่าไม้และพันธุ์พืช</p> <p>๓. link เว็บไซต์หรือ facebook ที่ให้บริการในการตรวจสอบพรรณไม้ของกรมอุทยานแห่งชาติ สัตว์ป่าและพันธุ์พืช</p>
๓	วิเคราะห์ชนิดพันธุ์แมลง	กลุ่มงานวิชาการ	<p>๑. ถ่ายภาพหรือเก็บแมลงส่งให้ศูนย์วิจัยกีฏวิทยาป่าไม้ หรือ สำนักวิจัยการอนุรักษ์ป่าไม้และพันธุ์พืช ตรวจสอบวินิจฉัย</p> <p>๒. link ข้อมูลเว็บไซต์ http://fro_research.dnp.go.th ไว้กับเว็บไซต์ของสอ.๑๓ เพื่อประชาสัมพันธ์ข้อมูลข่าวสารด้านแมลง</p>
๔	ขออนุญาตให้เข้าพื้นที่เขตรักษาพันธุ์สัตว์ป่าและเขตห้ามล่าสัตว์ป่า	เขตรักษาพันธุ์สัตว์ป่าลำน้ำน่าน ฝั่งขวา จังหวัดแพร่และอุตรดิตถ์	ลดขั้นตอนให้สั้นลงเพื่อความรวดเร็วโดยให้อำนาจผู้อำนวยการสำนักบริหารพื้นที่อนุรักษ์ที่ ๑๓ เป็นผู้อนุญาต
๕	กระบวนการอนุญาตเข้าไปศึกษาหรือวิจัยในพื้นที่ป่าอนุรักษ์	กลุ่มงานวิชาการ	<p>๑. ให้บริการด้านข้อมูลในวิธีการและขั้นตอนการขออนุญาตเข้าไปศึกษาหรือวิจัยในพื้นที่ป่าอนุรักษ์</p> <p>๒. link เว็บไซต์ http://dnp.go.th/otec/application/application.th ไว้กับเว็บไซต์ของ สอ. ๑๓ (แพร่)</p>
๖	บริการข้อมูลสารสนเทศ	ศูนย์เทคโนโลยีสารสนเทศ การสื่อสารและประชาสัมพันธ์	<p>สำนักบริหารพื้นที่อนุรักษ์ที่ ๑๓ (แพร่) มีการจัดตั้งศูนย์ข้อมูลสารสนเทศและการประชาสัมพันธ์</p> <ul style="list-style-type: none"> - การให้บริการข้อมูลส่วนบุคคล ได้มีการจัดทำระบบสลิปเงินเดือนของพนักงานราชการ (http://www.parophae.com/pay) และได้ทำการลิงค์ระบบต่างๆที่เกี่ยวกับระบบข้าราชการ และ ลูกจ้างประจำ เพื่อเชื่อมโยงไปยังระบบของกรม - การเผยแพร่ข้อมูลข่าวสารผ่านระบบอินเทอร์เน็ต ได้ปรับปรุงพัฒนาเว็บไซต์ให้มีความทันสมัยขึ้น สะดวกต่อการใช้งาน และได้ปรับปรุงเพิ่มเติม โดยมีการพัฒนาระบบจัดเก็บเอกสาร เพื่อเป็นการใช้ทรัพยากรร่วมกันอีกทั้งเป็นการเผยแพร่ข้อมูลข่าวสาร และประชาสัมพันธ์ต่างๆ

ลำดับ ที่	ชื่อกระบวนการ	ผู้รับผิดชอบ	แนวทางและวิธีการในการปรับปรุง
๗	อนุญาตให้เข้าไป ถ่ายทำภาพยนตร์ ในอุทยานแห่งชาติ	ส่วนอุทยาน แห่งชาติ	<p>๑. ส่วนอุทยานแห่งชาติ ให้คำแนะนำนักท่องเที่ยวหรือประชาชนที่ต้องการขออนุญาตเข้าไปถ่ายทำภาพยนตร์ในอุทยานแห่งชาติ ยื่นคำขอได้ที่ สบอ.๑๓ (แพร่) เพื่อความสะดวกรวดเร็ว</p> <p>๒. สบอ ๑๓ (แพร่) ดำเนินการ คำสั่งกรม อส. ที่ ๑๔๐/๒๕๕๓ ลงวันที่ ๒๙ มกราคม ๒๕๕๓ เรื่อง มอบอำนาจให้ปฏิบัติราชการแทนอธิบดีกรม อส. ในการพิจารณาอนุญาตให้ถ่ายทำภาพยนตร์ในอุทยานแห่งชาติ โดยมอบอำนาจให้ ผอ สบอ. ๑๓ (แพร่) อนุญาตและเรียกเก็บค่าธรรมเนียมตามระเบียบฯ</p> <p>๓. อุทยานแห่งชาติควบคุมการดำเนินการและเรียกเก็บค่าบริการให้เป็นไปตามระเบียบฯ</p>
๘	อนุญาตให้เข้าไป ดำเนินกิจการ ท่องเที่ยวและพัก อาศัยในอุทยาน แห่งชาติ	ส่วนอุทยาน แห่งชาติ	<p>๑. อุทยานแห่งชาติรับสมัคร และตรวจสอบเอกสารของร้านค้าที่ต้องการขออนุญาตเข้าไปดำเนินการฯ และยื่นคำขออนุญาตที่ สบอ.๑๓ (แพร่)</p> <p>๒. สบอ. ๑๓ (แพร่) ดำเนินการตาม คำสั่งกรม อส ที่ ๔๓๓/๒๕๕๕ ลงวันที่ ๘ มีนาคม พ.ศ. ๒๕๕๕ เรื่อง มอบอำนาจเกี่ยวกับการดำเนินกิจการท่องเที่ยวและพักอาศัยในอุทยานแห่งชาติ โดยมอบอำนาจให้ ผอ.สบอ.๑๓ อนุญาตให้ดำเนินการฯ</p> <p>๓. อุทยานแห่งชาติเรียกเก็บเงินค่าธรรมเนียมตามระเบียบฯ และรายงานผลการดำเนินการให้ กรม อส. ทราบ</p>
๙	อนุญาตให้เข้าไปถ่าย ทำภาพยนตร์ในเขต รักษาพันธุ์สัตว์ป่า และเขตห้ามล่า สัตว์ป่า	เขตรักษาพันธุ์ สัตว์ป่าลำน้ำน่าน ฝั่งขวา จังหวัด แพร่และอุตรดิตถ์	<p>มอบหมายให้ ผู้อำนวยการ สำนักบริหารพื้นที่อนุรักษ์ที่ ๑๓ (แพร่) เป็นต้นสังกัด เขตรักษาพันธุ์สัตว์ป่าเป็นผู้มีอำนาจในการขออนุญาตแทน</p>
๑๐	อนุญาตให้จัดตั้ง และดำเนินกิจการ สวนสัตว์สาธารณะ	สำนักอนุรักษ์ สัตว์ป่า	ไม่มีกิจการสวนสัตว์สาธารณะในพื้นที่รับผิดชอบของสำนักบริหารพื้นที่อนุรักษ์ที่ ๑๓ (แพร่) แต่อย่างใด
๑๑	อนุญาตให้นำเข้า ส่งออกสัตว์ป่าหรือ นำผ่านสัตว์ป่า ซาก ของสัตว์ป่าและ ผลิตภัณฑ์จากซาก ของสัตว์ป่า	กองคุ้มครอง สัตว์ป่าและพืชป่า ตามอนุสัญญา	ในพื้นที่สำนักบริหารพื้นที่อนุรักษ์ที่ ๑๓ (แพร่) ไม่มีด่านตรวจสัตว์ป่าแต่อย่างใด

ลำดับ ที่	ชื่อกระบวนการ	ผู้รับผิดชอบ	แนวทางและวิธีการในการปรับปรุง
๑๒	อนุญาตให้ เพาะพันธุ์สัตว์ป่า คุ้มครอง	ส่วนอนุรักษ์ สัตว์ป่า	๑. จัดเจ้าหน้าที่รับผิดชอบในเรื่องการตรวจสอบติดตามผลอย่าง สม่ำเสมอภายหลังที่ผู้ประกอบการได้รับอนุญาต ๒. จัดฝึกอบรมเกี่ยวกับงานด้านการอนุญาตเพาะพันธุ์สำหรับ เจ้าหน้าที่ผู้รับผิดชอบให้มีความรู้ความเข้าใจในระเบียบ และ กฎหมายด้านการอนุญาตเพื่อความสะดวกแก่การประสานงาน และ ให้เกิดความคลาดเคลื่อนในการตีกฎหมาย ๓. ประชาสัมพันธ์ และเผยแพร่ความรู้ด้านการอนุญาตต่างๆ เพื่อเ ทราบถึงปัญหาและแนวทางแก้ไขในการปฏิบัติงานให้มีประสิทธิภาพ ๔. จัดทำคู่มือเกี่ยวกับการอนุญาต ระเบียบ กฎหมายที่เกี่ยวข้อง เพื่อให้มีมาตรฐานและง่ายต่อการให้บริการแก่ประชาชนผู้มาติดต่อ ๕. มีการให้ความรู้แก่ประชาชนในเรื่องของการจัดทำเครื่องหมาย ประจำตัวสัตว์ป่าแต่ละประเภทที่อยู่ในความดูแลของประชาชนให้ เป็นไปตามระเบียบที่กำหนด รวมถึงการให้คำแนะนำเกี่ยวกับการ ใส่เครื่องหมายสำหรับผู้เพาะพันธุ์เพื่อไม่ให้เกิดปัญหาโต้แย้ง ในภายหลัง
๑๓	อนุญาตให้ค้าสัตว์ ป่าคุ้มครองที่ได้มา จากการเพาะพันธุ์	ส่วนอนุรักษ์ สัตว์ป่า	๑. มีการฝึกอบรมเกี่ยวกับงานด้านการอนุญาตค้า สำหรับเจ้าหน้าที่ ผู้รับผิดชอบให้มีความรู้ความเข้าใจในระเบียบ และกฎหมายด้านกา อนุญาตเพื่อให้สะดวกต่อการติดต่อประสานงานระหว่างหน่วยงาน และมีให้เกิดความคลาดเคลื่อนในการตีกฎหมาย ๒. มีการประชาสัมพันธ์และเผยแพร่ความรู้ด้านการอนุญาตต่างๆ เพื่อให้ทราบถึงปัญหาและแนวทางแก้ไขในการปฏิบัติงานให้มี ประสิทธิภาพ ๓. จัดทำคู่มือเกี่ยวกับการอนุญาต ระเบียบ กฎหมายที่เกี่ยวข้อง เพื่อให้มีมาตรฐานและง่ายต่อการให้บริการประชาชนผู้มาติดต่อ
๑๔	ขออนุญาตให้เข้าไป ดำเนินการทำ เหมืองแร่ หรือปิโต เลียมที่ได้รับ อนุญาตอาชญาบัตร ประทานบัตรหรือ สัมปทานอยู่ก่อน วันที่พระราช กฤษฎีกากำหนด อุทยานแห่งชาติ ใช้บังคับ	สำนักอุทยาน แห่งชาติ	สำนักบริหารพื้นที่อนุรักษ์ที่ ๑๓ (แพร่) ไม่มีส่วนเกี่ยวข้อง
๑๕	อนุญาตให้ผู้รับ อนุญาตเก็บรังนก อีแอ่นเข้าไปใน	สำนักอุทยาน แห่งชาติ	สำนักบริหารพื้นที่อนุรักษ์ที่ ๑๓ (แพร่) ไม่มีส่วนเกี่ยวข้อง

ลำดับ ที่	ชื่อกระบวนการ	ผู้รับผิดชอบ	แนวทางและวิธีการในการปรับปรุง
	อุทยานแห่งชาติ		
๑๖	จองบ้านพักใน อุทยานแห่งชาติ	ส่วนอุทยาน แห่งชาติ	<p>๑. เจ้าหน้าที่ประจำส่วนอุทยานแห่งชาติ ให้คำแนะนำแก่นักท่องเที่ยวเรื่องรายละเอียดการจองบ้านพัก</p> <p>๒. เจ้าหน้าที่ของอุทยานแห่งชาติ (ที่มีบ้านพักออนไลน์ในระบบ) รับจองบ้านพักนักท่องเที่ยวในระบบออนไลน์ให้นักท่องเที่ยว เพื่อความสะดวกของนักท่องเที่ยว และรับนักท่องเที่ยวที่ต้องการพักในอุทยานแห่งชาติสำหรับบ้านพักที่ว่าง พร้อมทั้งออกใบเสร็จรับเงินค่าที่พัก ณ อุทยานแห่งชาติ</p> <p>๓. แนะนำนักท่องเที่ยว โทรจองบ้านพักนักท่องเที่ยว ที่สำนักอุทยานแห่งชาติ กรมอุทยานแห่งชาติ สัตว์ป่า และพันธุ์พืช เบอร์โทรศัพท์ ๐๒ - ๕๖๒๐๗๖๐ และทางเว็บไซต์ www.dnp.go.th โดยสามารถนำใบจองไปชำระเงินได้ที่เคาเตอร์ธนาคารกรุงไทย ทุกสาขา</p> <p>๔. ประชาสัมพันธ์ข้อมูลการท่องเที่ยวของอุทยานแห่งชาติ และการจองบ้านพักนักท่องเที่ยว ผ่านทางเว็บไซต์ของสำนักบริหารพื้นที่อนุรักษ์ที่ ๑๓ (แพร่) และจัดนิทรรศการประชาสัมพันธ์ในงานต่าง ๆ ที่เกี่ยวข้องในพื้นที่จังหวัดแพร่และจังหวัดน่าน</p> <p>๕. อุทยานแห่งชาติ ร่วมกับการท่องเที่ยวแห่งประเทศไทย สำนักงานจังหวัดแพร่ ประชาสัมพันธ์ข้อมูลสถานที่ท่องเที่ยว และการพักค้างแรมในอุทยานแห่งชาติ ในแต่ละช่วงฤดูกาล</p>
๑๗	การตรวจวินิจฉัย และรักษาสัตว์ป่าใน การเลี้ยง	ส่วนอนุรักษ์ สัตว์ป่า	<p>๑. พัฒนาความรู้แก่เจ้าหน้าที่ที่เกี่ยวข้อง เช่น การจัดอบรมเชิงปฏิบัติการหรือการศึกษาดูงาน</p> <p>๒. จัดหาบุคลากร และตรวจสอบยานพาหนะ เครื่องมือ อุปกรณ์เวชภัณฑ์ให้มีความพร้อมอย่างสม่ำเสมอ</p> <p>๓. จัดให้มีอุปกรณ์การควบคุมบังคับสัตว์ อุปกรณ์เคลื่อนย้ายสัตว์ เพื่อให้การขนย้ายเป็นไปอย่างมีประสิทธิภาพ</p> <p>๔. ปฏิบัติงานโดยยึดตามพระราชบัญญัติสงวนและคุ้มครองสัตว์ป่า อย่างเคร่งครัด</p> <p>๕. สร้างเครือข่ายในการประสานความร่วมมือเพื่อการปฏิบัติงานอย่างมีประสิทธิภาพ</p>
๑๘	รักษาสมดุลของ ระบบนิเวศและ สิ่งแวดล้อม ตลอดจนความ หลากหลายทาง ชีวภาพ	- เขตรักษาพันธุ์ สัตว์ป่าลำน้ำน่าน ฝั่งขวา จังหวัด แพร่และอุตรดิตถ์ - เขตรักษาพันธุ์ สัตว์ป่าดอยหลวง	เน้นให้การจัดการที่อยู่อาศัย อาหาร และอาหารเสริมแก่สัตว์ เช่น อาหารสำเร็จรูป เกลือแร่

ลำดับ ที่	ชื่อกระบวนการ	ผู้รับผิดชอบ	แนวทางและวิธีการในการปรับปรุง
	<p>๑.๑ ด้านการป้องกันบุกรุกการทำลายทรัพยากรป่าไม้</p> <ul style="list-style-type: none"> - การป้องกันรักษาพื้นที่ป่าอนุรักษ์ไม่ให้ถูกบุกรุกทำลาย การสงวนและคุ้มครองสัตว์ป่า - การสร้างชุมชนให้มีความเข้มแข็งในการป้องกันรักษาทรัพยากรป่าไม้และสัตว์ป่า - การให้ประชาชนมีส่วนร่วมในการอนุรักษ์ทรัพยากรป่าไม้และสัตว์ป่า 	<p>ส่วนอนุรักษ์และป้องกันทรัพยากร</p>	<p>๑. จัดตั้งสายตรวจปราบปราม จำนวน ๓ สาย ออกตรวจปราบปรามลาดตระเวน ตั้งจุดสกัด และหาข่าว</p> <p>๒. สนธิกำลังร่วมกับ เจ้าหน้าที่กรมป่าไม้ ตำรวจ เจ้าหน้าที่ฝ่ายปกครองและอื่นๆ ในการออกตรวจปราบปราม จับกุมผู้กระทำความผิดเกี่ยวกับทรัพยากรป่าไม้และสัตว์ป่า</p> <p>๑. จัดฝึกอบรมโครงการราษฎรอาสาสมัครพิทักษ์ป่า (รสทป.)</p> <p>๒. จัดตั้งองค์กรราษฎรอาสาสมัครพิทักษ์ป่าในท้องที่ จ.แพร่ และจ.น่าน และกลุ่มเครือข่าย รสทป.ภาคเหนือ ตอนบน</p> <p>๓. จัดทำสื่อ รณรงค์และประชาสัมพันธ์เผยแพร่ทุกรูปแบบ</p> <p>๑. รับแจ้งเหตุเกี่ยวกับการลักลอบทำลายทรัพยากรป่าไม้และสัตว์ป่าผ่านตู้ ปณ.๖๔</p> <p>๒. จัดงานวันอนุรักษ์ทรัพยากรป่าไม้ของชาติ วันที่ ๑๔ มกราคม ของทุกปี</p>
<p>๑.๒ ด้านอุทยานแห่งชาติ</p>	<p>ส่วนอุทยานแห่งชาติ</p> <ul style="list-style-type: none"> - อุทยานแห่งชาติและวนอุทยาน ทุกแห่งในสังกัด 	<p>ส่วนอุทยานแห่งชาติ</p>	<ul style="list-style-type: none"> - ดำเนินงาน ลด คัดแยกขยะมูลฝอย และของเสียอันตรายภายในหน่วยงาน โดยมีมาตรการลดการใช้ถุงพลาสติกและกล่องโฟมในอุทยานแห่งชาติและวนอุทยาน - รณรงค์ประชาสัมพันธ์ “ขยะคืนถิ่น” โดยจัดทำป้ายและติดป้ายรณรงค์ให้นักท่องเที่ยวขนขยะออกไปทิ้งนอกอุทยานแห่งชาติ เป็นระยะเวลาต่อเนื่องทั้งปี โดยเน้นวันสำคัญ คือ วันพ่อ วันขึ้นปีใหม่ วันสงกรานต์ และวันแม่ ซึ่งมีการจัดเตรียมรางวัลสำหรับนักท่องเที่ยวที่เข้าร่วมกิจกรรม เมื่อนักท่องเที่ยวจะเดินทางกลับหรือออกจากอุทยานแห่งชาติ ให้นำขยะมาแลกรางวัล โดยวัดปริมาณขยะเป็นหน่วย กิโลกรัม
<p>๑.๓ ด้านอนุรักษ์สัตว์ป่า</p>	<p>เขตรักษาพันธุ์สัตว์ป่าลำน้ำน่านฝั่งขวา จังหวัดแพร่และอุตรดิตถ์</p>	<p>เขตรักษาพันธุ์สัตว์ป่าดอยหลวง</p>	<p>๑. จัดงบประมาณอย่างต่อเนื่อง</p> <p>๒. เพิ่มงานวิจัยในด้านการศึกษาความหลากหลายทางชีวภาพ</p>
<p>๑.๔ ด้านการฟื้นฟูสภาพป่าในพื้นที่ป่าอนุรักษ์</p>	<p>สำนักฟื้นฟูและพัฒนาพื้นที่อนุรักษ์</p>	<p>เขตรักษาพันธุ์สัตว์ป่าดอยหลวง</p>	<p>๑. มีคำสั่งให้เจ้าหน้าที่ออกติดตามผลการปฏิบัติงานเป็นประจำทุกปี</p> <p>๒. มีการกำหนดให้หน่วยงานที่ปฏิบัติงานในพื้นที่รายงานผลการปฏิบัติงานประจำปี</p>

ลำดับ ที่	ชื่อกระบวนการ	ผู้รับผิดชอบ	แนวทางและวิธีการในการปรับปรุง
	๑.๕ ด้านอนุรักษ์ ต้นน้ำ	ส่วนจัดการต้นน้ำ	๑. ฝึกอบรมให้ความรู้แก่เยาวชนหลักสูตร ค่าเยาวชนต้นน้ำ ๒. สนับสนุนวิทยากรให้ความรู้ในการฝึกอบรมแก่บุคคลทั่วไป นักเรียน นักศึกษา และผู้สนใจ ๓. สนับสนุนการจัดนิทรรศการด้านอนุรักษ์ต้นน้ำ ร่วมกับหน่วยงาน ในพื้นที่
๑๙	ฟื้นฟูป่าต้นน้ำ	ส่วนจัดการต้นน้ำ	๑. สำรวจจัดทำข้อมูลพื้นที่ลุ่มน้ำวิกฤติ ในลุ่มน้ำย่อย ให้ครบ พื้นที่ลุ่มน้ำที่รับผิดชอบ ๒. สร้างการมีส่วนร่วมของชุมชน โดยสำรวจความต้องการของ ชุมชน และจัดทำประชาคมในการจัดทำระบบป่าเปียกตามแนว พระราชดำริ
๒๐	จัดการคุณภาพน้ำ ในพื้นที่ป่าต้นน้ำ	ส่วนจัดการต้นน้ำ	๑. สำรวจและวางแผนการตรวจวัดทำน้ำและปริมาณตะกอน ให้ เป็นระบบทั้งพื้นที่ลุ่มน้ำที่รับผิดชอบ ๒. หน่วยงานสนามร่วมกันพิจารณาปรับปรุงแนวทางการวัด ปริมาณน้ำท่าและปริมาณตะกอน ให้มีความเหมาะสมถูกต้อง ยิ่งขึ้น
๒๑	ป้องกันและควบคุม ไฟป่า	ส่วนควบคุมและ ปฏิบัติการไฟป่า	๑. จัดทำแผนระดมพลดับไฟป่าของสำนักบริหารพื้นที่อนุรักษ์ที่ ๑๓ (แพร่) ประจำปีงบประมาณ พ.ศ. ๒๕๕๘ และแจ้งเวียนให้ หน่วยงานในสังกัดสำนักบริหารพื้นที่อนุรักษ์ที่ ๑๓ (แพร่) ทราบ และปฏิบัติ ๒. แจ้งยุทธศาสตร์/มาตรการแก้ไขปัญหาไฟป่าและหมอกควัน ปี ๒๕๕๘ ของกรมอุทยานแห่งชาติ สัตว์ป่า และพันธุ์พืช ให้หน่วยงานสังกัดทราบและปฏิบัติ ๓. ในการปฏิบัติงานแก้ไขปัญหาไฟป่าและหมอกควันมีการ ประสานความร่วมมือกับหน่วยงานในสังกัดสำนักบริหารพื้นที่ อนุรักษ์ที่ ๑๓ (แพร่) และหน่วยงานภาครัฐและเอกชน เช่น สำนักทรัพยากรธรรมชาติและสิ่งแวดล้อมจังหวัดแพร่และจังหวัด น่าน สำนักจัดการทรัพยากรป่าไม้ที่ ๓ สาขาแพร่ ตลอดจน เครือข่ายแก้ไขปัญหาไฟป่าและหมอกควันในพื้นที่เป็นต้น
๒๒	เป็นแหล่งท่องเที่ยว และแหล่งศึกษา ตามธรรมชาติ	ส่วนอุทยาน แห่งชาติ - อุทยานแห่งชาติ และวนอุทยาน ทุกแห่งในสังกัด	- พัฒนา ปรับปรุงเส้นทางศึกษาธรรมชาติในอุทยานแห่งชาติ และวนอุทยาน ให้ข้อมูลมีความถูกต้อง และพร้อมในการรองรับ การใช้บริการของนักท่องเที่ยว - จัดทำคู่มือการท่องเที่ยว และการปฏิบัติตามระเบียบ บ ข้อบังคับ ในการเข้ามาใช้บริการในอุทยานแห่งชาติและวนอุทยาน - จัดทำป้ายเตือนภัย ในแหล่งท่องเที่ยวที่มีจุดเสี่ยงต่อการเกิด อันตรายแก่นักท่องเที่ยว - รวบรวมข้อมูลและผลงานทางวิชาการที่ดำเนินการในอุทยาน ธรรมชาติและวนอุทยาน เพื่อใช้เป็นข้อมูลสำหรับนักท่องเที่ยวที่ ต้องการค้นคว้า ศึกษาวิจัย

ลำดับ ที่	ชื่อกระบวนการ	ผู้รับผิดชอบ	แนวทางและวิธีการในการปรับปรุง
	- ด้านสัตว์ป่า	เขตรักษาพันธุ์ สัตว์ป่าลำน้ำน่าน ฝั่งขวา จังหวัด แพร่และอุตรดิตถ์	๑. ควรที่จะเลือกบุคคลหรือนักท่องเที่ยวก่อนเข้าพื้นที่ ๒. จัดพื้นที่ที่เหมาะสมในการชมสัตว์ป่าโดยใช้บังไพร
		เขตรักษาพันธุ์ สัตว์ป่าดอยหลวง	๑. แบ่งพื้นที่ที่เป็นจุดเด่นแหล่งท่องเที่ยวในเชิงนิเวศน์ และมีการ ควบคุมดูแลอย่างใกล้ชิดรวมถึงให้ความรู้ คำแนะนำแก่นัก ท่องเที่ยว ๒. สนับสนุนที่เข้าค่าย กิจกรรมการอนุรักษ์ทรัพยากรป่าไม้และ สัตว์ป่าแก่เด็กนักเรียน
	- ด้านพฤกษศาสตร์	กลุ่มงานวิชาการ	๑. จัดกิจกรรมศึกษาให้ความรู้ด้านพฤกษศาสตร์ป่าไม้ ในพื้นที่สวน รุกขชาติ ๒. ตัดป้ายชื่อบอกชนิดพันธุ์พืชต่างๆ เพื่อให้เข้าใจง่ายต่อ การศึกษารวมชาติ
๒๓	ให้ข้อมูลข่าวสารใน การอนุรักษ์ ทรัพยากรธรรมชาติ	ศูนย์เทคโนโลยี สารสนเทศการ สื่อสารและ ประชาสัมพันธ์	มีการสร้างเว็บไซต์ ของสำนักบริหารพื้นที่อนุรักษ์ที่ ๑๓ (แพร่) Website : http://www.parophrae.com/ Line : มีกลุ่ม line เพื่อรายงานข้อมูลการปฏิบัติราชการ
๒๔	อนุญาตให้ ครอบครองสัตว์ป่า	ส่วนอนุรักษ์ สัตว์ป่า	๑. อบรมพัฒนาความรู้เจ้าหน้าที่ทุกคนให้มีความรู้ความเข้าใจ เกี่ยวกับกฎหมาย ระเบียบ ขั้นตอน และวิธีการในการอนุญาต สัตว์ป่า ๒. ให้การประชาสัมพันธ์เรื่องการขออนุญาตครอบครอง การเพาะพันธุ์ การค้า สัตว์ป่าคุ้มครองแก่ประชาชน ๓. ให้บริการประชาชนอย่างเต็มกำลังความสามารถ ๔. ติดตาม ตรวจสอบ ผู้ที่ได้รับอนุญาตให้ครอบครองสัตว์ป่า
กระบวนการสนับสนุน			
๑	ฟ้องคดีแพ่งจากผู้ ทำลายทรัพยากรป่า	กลุ่มงานกฎหมาย	๑. กรณีกรมอุทยานแห่งชาติ สัตว์ป่า และพันธุ์พืชกำหนดแนวทาง ปฏิบัติเพิ่มเติม ได้มีการดำเนินการแจ้งเวียนแนวทางปฏิบัติดังกล่าว ให้หน่วยงานในสังกัดถือเป็นแนวทางปฏิบัติ ๒. กรณีหน่วยงานภาคสนามส่งเรื่องให้ฟ้องคดีแพ่งจากผู้ทำลาย ทรัพยากรป่า หากเอกสารไม่ครบถ้วนจะดำเนินการประสานเป็น การภายในและเป็นหนังสือด้วย ๓. มีการมอบหมายให้เจ้าหน้าที่กลุ่มงานกฎหมาย เป็นผู้แทนคดี ร่วมกับหน่วยงานภาคสนาม เพื่อปฏิบัติทั้งในชั้นอัยการและ ชั้นศาล ๔. มีการติดตามผลการฟ้องคดีแพ่งอย่างสม่ำเสมอ เพื่อรายงาน กรมอุทยานแห่งชาติ สัตว์ป่า และพันธุ์พืชตามลำดับขั้นตอน

ลำดับ ที่	ชื่อกระบวนการ	ผู้รับผิดชอบ	แนวทางและวิธีการในการปรับปรุง
๒	เบิกจ่ายค่า รักษาพยาบาล กรณีจ่ายเงินทดลอง ราชการ	ฝ่ายการเงิน และบัญชี ส่วนอำนวยการ	มีการกำหนดมอบหมายให้เจ้าหน้าที่ผู้รับผิดชอบในการ รับใบสำคัญตรวจสอบสิทธิ ตรวจสอบเอกสาร ตรวจสอบความถูกต้อง ของรายการ ขอเบิกจ่ายค่ารักษาพยาบาล ควบคุมเงินทดลอง ราชการให้มีเพียงพอสำหรับจ่าย บันทึกรายการในทะเบียนคุม เงินทดลองราชการและผู้ขอเบิกเงินรับเงินค่ารักษาพยาบาล ได้รวดเร็ว
๓	จัดทำคำขอ งบประมาณรายจ่าย ประจำปี	ฝ่ายแผนงานฯ ส่วนอำนวยการ	มีการจัดประชุมชี้แจงการดำเนินการจัดทำคำขอของงบประมาณ เพื่อให้เจ้าหน้าที่ด้านแผนงานและงบประมาณของหน่วยงาน ในสังกัด มีความเข้าใจ และสามารถจัดส่งคำขอฯ ได้ทันภายใน ระยะเวลาที่กรม อส. กำหนด
๔	วางแผนการ ตรวจสอบ	ฝ่ายการเงิน และบัญชี ส่วนอำนวยการ	มีคำสั่งมอบหมายให้เจ้าหน้าที่รับผิดชอบดำเนินการตรวจสอบ ใบสำคัญคู่จ่ายของผู้ขอเบิกเงินจำแนกตามเงินงบประมาณ เงิน นอกงบประมาณ งบรายจ่าย และกิจกรรมงานโครงการ เพื่อการ ประสานติดตามสถานะรายการได้อย่างสะดวก ทำให้การจ่ายเงิน ให้ผู้ขอเบิกดำเนินการได้อย่างรวดเร็ว ภายในระยะเวลาที่กำหนด
๕	การให้บริการห้อง ประชุมของศูนย์ ฝึกอบรม	สำนักบริหาร งานกลาง (ส่วนฝึกอบรม)	สำนักบริหารพื้นที่อนุรักษ์ที่ ๑๓ (แพร่) ไม่มีส่วนเกี่ยวข้อง
๖	การเบิกจ่าย ค่าตอบแทนการ ปฏิบัติงานนอกเวลา ราชการ	ฝ่ายการเงิน และบัญชี ส่วนอำนวยการ	ดำเนินการตามคู่มือการเบิกจ่ายเงินค่าตอบแทน การปฏิบัติงาน นอกเวลาราชการที่กรมอุทยานแห่งชาติ สัตว์ป่า และพันธุ์พืช กำหนด และได้แจ้งเวียนให้หน่วยงานในสังกัดทราบและถือปฏิบัติ ทำให้การปฏิบัติงานเป็นไปในทิศทางเดียวกัน มีการกำหนด ผู้รับผิดชอบด้านการตรวจสอบ และนำส่งรายการขอเบิกเงินจาก คลังตามระบบ GFMS
แผนรับรองสถานการณ์ฉุกเฉิน / ภัยพิบัติ			
๑.	ศูนย์เตือนภัยพิบัติ ในพื้นที่ป่าอนุรักษ์ (เดิม) คือ แผน บรรเทาปัญหาการ เกิดน้ำท่วมดินถล่ม การขาดแคลนน้ำใน หน้าแล้ง โดยสำนัก อนุรักษ์และจัดการ ต้นน้ำ)	ส่วนฟื้นฟูและ พัฒนาพื้นที่ อนุรักษ์	๑. สำนักบริหารพื้นที่อนุรักษ์ที่ ๑๓ (แพร่) ได้แต่งตั้งเจ้าหน้าที่ และปรับปรุงลักษณะการบริหารและการทำงานให้เป็นหน่วยงาน ที่มีหน้าที่ชัดเจนตามคำสั่งจัดตั้งศูนย์เตือนภัย สำนักบริหารพื้นที่ อนุรักษ์ที่ ๑๓ (แพร่) และแต่งตั้งคณะทำงานศูนย์เตือนภัย สำนัก บริหารพื้นที่อนุรักษ์ที่ ๑๓ ที่ ๕๒๗/๒๕๕๗ ลงวันที่ ๒๔ กันยายน พ.ศ. ๒๕๕๗

(๑๕) ภายในองค์กรมีแนวทางในการเรียนรู้ขององค์กรและมีการแลกเปลี่ยนความรู้อย่างไร(#)

๑. การจัดตั้งศูนย์ข้อมูลจัดทำเอกสาร เพื่อเป็นแหล่งเรียนรู้ ทั้งภายในและภายนอกองค์กร

๒. การสร้างองค์กรให้เป็นองค์กรแห่งการเรียนรู้ โดยมีการจัดการความรู้ภายในองค์กร

(Knowledge Management)

๓. การเข้าถึงความรู้ในระบบ Internet ของสำนักบริหารพื้นที่อนุรักษ์ที่ ๑๓ (แพร่)

๔. จัดทำคู่มือปฏิบัติงานตามภารกิจหน้าที่ของสำนักบริหารพื้นที่อนุรักษ์ที่ ๑๓ (แพร่)

๕. ส่งเสริมให้บุคลากรเข้ารับการจัดฝึกอบรมในหลักสูตรต่างๆ เพื่อเพิ่มพูนความรู้ให้กับบุคลากร
ในหน่วยงาน

๖. จัดทำสื่อเพื่อเผยแพร่กิจกรรมและถ่ายทอดให้บริการทางวิชาการด้านทรัพยากรป่าไม้
และพันธุ์พืชแก่หน่วยงานที่เกี่ยวข้องที่และประชาชนทั่วไป

๗. มีการจัดทำเว็บไซต์ของสำนักบริหารพื้นที่อนุรักษ์ที่ ๑๓ (แพร่) <http://www.parophae.com>

๘. การเชิญวิทยากรผู้มีความเชี่ยวชาญมาให้ความรู้แก่เจ้าหน้าที่ของหน่วยงานในสังกัด

๙. มีโครงการผู้บริหารร่วมกิจกรรมสร้างสรรค์ยามเช้า : Morning Brief

๑๐. มีโครงการดวงใจสีเขียวรักษ์ป่านาน สืบสานแนวพระราชดำริ สมเด็จพระเทพรัตนราชสุดาฯ
สยามบรมราชกุมารี (กิจกรรมครูป่าไม้)

ความเห็นของผู้บริหาร :

.....

.....

ลงนาม..... (นายเชษฐ ชาติ) ผู้บริหาร

นักวิชาการป่าไม้ชำนาญการพิเศษ วิชาการพรรณ.....)

ผู้อำนวยการสำนักบริหารพื้นที่อนุรักษ์ที่ ๑๓

ตำแหน่ง.....

วันที่.....

(๑๕) ภายในองค์กรมีแนวทางในการเรียนรู้ขององค์กรและมีการแลกเปลี่ยนความรู้อย่างไร(#)

๑. การจัดตั้งศูนย์ข้อมูลจัดทำเอกสาร เพื่อเป็นแหล่งเรียนรู้ ทั้งภายในและภายนอกองค์กร

๒. การสร้างองค์กรให้เป็นองค์กรแห่งการเรียนรู้ โดยมีการจัดการความรู้ภายในองค์กร

(Knowledge Management)

๓. การเข้าถึงความรู้ในระบบ Internet ของสำนักบริหารพื้นที่อนุรักษ์ที่ ๑๓ (แพร่)

๔. จัดทำคู่มือปฏิบัติงานตามภารกิจหน้าที่ของสำนักบริหารพื้นที่อนุรักษ์ที่ ๑๓ (แพร่)

๕. ส่งเสริมให้บุคลากรเข้ารับการจัดฝึกอบรมในหลักสูตรต่างๆ เพื่อเพิ่มพูนความรู้ให้กับบุคลากร
ในหน่วยงาน

๖. จัดทำสื่อเพื่อเผยแพร่กิจกรรมและถ่ายทอดให้บริการทางวิชาการด้านทรัพยากรป่าไม้
และพันธุ์พืชแก่หน่วยงานที่เกี่ยวข้องที่และประชาชนทั่วไป

๗. มีการจัดทำเว็บไซต์ของสำนักบริหารพื้นที่อนุรักษ์ที่ ๑๓ (แพร่) <http://www.parophae.com>

๘. การเชิญวิทยากรผู้มีความเชี่ยวชาญมาให้ความรู้แก่เจ้าหน้าที่ของหน่วยงานในสังกัด

๙. มีโครงการผู้บริหารร่วมกิจกรรมสร้างสรรค์ยามเช้า : Morning Brief

๑๐. มีโครงการดวงใจสีเขียวรักษ่าป่า น่าน สืบสานแนวพระราชดำริ สมเด็จพระเทพรัตนราชสุดาฯ
สยามบรมราชกุมารี (กิจกรรมครูป่าไม้)

ความเห็นของผู้บริหาร :
.....
.....

ลงนาม.....ผู้บริหาร

(.....)

ตำแหน่ง.....

วันที่.....